

จิตรกรรมฝาผนังอีสานที่ปรากฏอิทธิพลจิตรกรรมไทยภาคกลาง: กรณีศึกษาจังหวัดขอนแก่น
The Northeastern Thai Mural Paintings that Are Influenced by Central Thai Paintings
: A Case Study of Khon Kaen Province

จักริน เงินทอง (Chakkarin Ngernthong)* ดร.เดชา ศิริภายณ์ (Dr.Decha Siriphant)**

บทคัดย่อ

วิทยานิพนธ์นี้เป็นการศึกษาโดยใช้กระบวนการวิจัยเชิงคุณภาพ ได้ทำการศึกษาจากข้อมูลเอกสาร และงานวิจัยต่างๆ โดยได้ลงพื้นที่สำรวจ สังกัด สัมภาษณ์ กลุ่มผู้รู้ในชุมชน และผู้รู้ทางด้านจิตรกรรมฝาผนังอีสานในพื้นที่วิจัยจำนวน 4 วัด จากการศึกษาวิจัยพบว่าประวัติของจิตรกรรมฝาผนังจังหวัดขอนแก่นมีการเขียนภาพจิตรกรรมฝาผนังอยู่ในราว พ.ศ. 2443-2475 อยู่ในช่วงสมัยรัชกาลที่ 5-7 แห่งกรุงรัตนโกสินทร์ สภาพปัจจุบันของจิตรกรรมฝาผนังจังหวัดขอนแก่นในแต่ละพื้นที่นั้นมีสภาพการหลุดลอกของภาพ สีจืดจางลง และผนังเสื่อมทราม จิตรกรรมฝาผนังอีสานที่ปรากฏอิทธิพลจิตรกรรมไทยภาคกลาง กรณีศึกษาจังหวัดขอนแก่นพบว่ามีอิทธิพลเข้ามาทางด้านภูมิศาสตร์ในพื้นที่ภูมิลำเนาของช่างเขียนที่มาจากจังหวัดบุรีรัมย์ซึ่งมีพื้นที่ติดต่อกันกับจังหวัดขอนแก่น นำมาผสมผสานสอดคล้องกับช่างเขียนที่มาจากจังหวัดมหาสารคาม จังหวัดร้อยเอ็ด และจังหวัดชัยภูมิ ส่งผ่านมายังจิตรกรรมฝาผนังจังหวัดขอนแก่น

ABSTRACT

From the qualitative studies of documents and surveying 4 actual locations (temples), it is found that the mural paintings of Khon Kaen were painted in the years 1900 – 1932 or the eras of the Thai 5th – 7th reigns (Rattanakosin or ancient Thailand's era). Nowadays, the paintings of each location similarly have peeling condition and discoloration. Also, the Isan Sim (northeast Buddhist holy temple) that is located in some of the aforementioned temples happens to have wall cracking problem. The reason why the influence of the Rattanakosin mural painting style, integrating with Isan religious and folk literatures, appeared in Isan provinces is that the style was transferred by painters of Buriram, where its northern border is beside Khon Kaen's, and integrated with the style of painters from Mahasarakham, Roi-ed, Chaiyaphum; and Khon Kaen respectively.

คำสำคัญ: จิตรกรรมฝาผนังจังหวัดขอนแก่น เชื่อมโยงอิทธิพล ปรากฏอิทธิพลจิตรกรรมไทยภาคกลาง

Key Words: Mural paintings of Khon Kaen, The influence of the Rattanakosin mural painting style, Isan Sim

*นักศึกษาระดับปริญญาโท สาขาวิชาศิลปกรรมศาสตรมหาบัณฑิต สาขาวิชาวิจัยศิลปะและวัฒนธรรม คณะศิลปกรรมศาสตร์ มหาวิทยาลัยขอนแก่น

** รองศาสตราจารย์ สาขาวิชาวิจัยศิลปะและวัฒนธรรม คณะศิลปกรรมศาสตร์ มหาวิทยาลัยขอนแก่น

บทนำ

งานจิตรกรรมที่มีปรากฏในโลกปัจจุบันนั้นได้มีการถ่ายทอดอิทธิพลสืบเนื่องกันไม่ว่าจะเป็นศิลปะยุคก่อนประวัติศาสตร์และอารยธรรมตามลุ่มน้ำต่างๆ เริ่มตั้งแต่ศิลปะอียิปต์ (ประมาณ 7,000-4,000 ปี) ลงมาถึงศิลปะในแคว้นเมโสโปเตเมีย (ประมาณ 6,000-3,000 ปี) มาถึงศิลปะกรีก (ประมาณ 5,000-2,000 ปี) หลังจากนั้นก็ได้มีการแพร่กระจายอิทธิพลไปทางประเทศตะวันตกอันได้แก่ศิลปะโรมัน (ประมาณ 2,000 ปี) ยุคมีด(ราว ค.ศ. 500-1,500) ยุคฟื้นฟูศิลปวิทยา (ราว ค.ศ. 1400-1600) ศิลปะของชาติต่างๆ ในยุโรป (ราว ค.ศ. 1600-ปัจจุบัน) และการแพร่กระจายอิทธิพลไปทางประเทศทางตะวันออก เริ่มจากผสมผสานกับอิทธิพลพื้นเมืองที่เจริญของ ศิลปะอินเดีย (ประมาณ 2,500-1,500 ปี) และลงมาถึงศิลปะของชาติต่างๆ ในเอเชีย (ไทย เขมร พม่า อินโดนีเซีย ฯลฯ) (จิรพันธ์, 2533) ในส่วนของไทยเองก็ยังได้รับอิทธิพลจากประเทศใกล้เคียงที่ส่งผลต่อจิตรกรรมไทย ทั้งทางความสัมพันธ์ทางการเมืองการปกครองของแต่ละประเทศชาติ การค้าขาย ข่อมมีการได้รับอิทธิพลซึ่งกันและกันเป็นสำคัญอิทธิพลในการเผยแพร่คติความเชื่อทางศาสนา และอิทธิพลทางศิลปกรรม ที่แสดงการเล่าเรื่องในพุทธศาสนาที่สำคัญๆ ได้แก่เรื่องอดีตพุทธ พุทธประวัติ ชาดก ไตรภูมิ จากการค้นพบภาพจิตรกรรมเล่าเรื่องทั้งนี้ก็จะจะมีภาพเล่าเรื่องพงศาวดารและวรรณกรรมพื้นเมืองอยู่ด้วยเช่นกัน (สมชาติ, 2529) จิตรกรรมไทยเองนั้นได้รับอิทธิพลจีนมาตั้งแต่สมัยกรุงสุโขทัยจนมาถึงสมัยอยุธยาและรัตนโกสินทร์ และในรัชกาลที่ 3 จะมีอิทธิพลทางด้านศิลปะของจีนเข้ามา (วัชรพงศ์, 2548) ภาพเขียนจะเจริญรุ่งเรืองที่สุดในสมัยรัชกาลที่ 3 พอถึงสมัยรัชกาลที่ 4 ได้รับอิทธิพลต่างประเทศของทางตะวันตกเข้ามาปะปน การเขียนภาพแบบทัศนียวิทยา เปลี่ยนจากแนวการเขียนในลักษณะ “อุดมคติ” มาสู่ลักษณะความเป็นจริง ตามสายตามองเห็น มาถึงรัชกาลที่ 5 ยุคศิลปะจิตรกรทำ

ตามวิธีการและเทคนิคของชาวยุโรป (น. ณ ปากน้ำ, 2543) เชื่อมโยงในงานเขียนภาพอันเกิดจากความนิยมให้อยู่ในแบบแผนเดียวกัน ไม่ว่าจะสมัยใดเมื่อเกิดแบบนิยมขึ้นมาในสมัยต่อมามักจะลอกเลียนสืบๆ กันมาเสมอ ศิลปินคนใดที่เขียนเรื่องราวเดียวกันแม้จะพลิกแพลงแตกต่างกันออกไปก็ไม่วายคู่ออกว่ามีที่มาจากแบบแผนเดียวกันทั้งสิ้น (น.ณ ปากน้ำ, 2538)

อิทธิพลทางด้านจิตรกรรมนั้นรวมถึงงานช่างเขียนในท้องถิ่นที่มีลักษณะเฉพาะตน ที่เกิดจากการถ่ายทอดอย่างตรงไปตรงมา ตั้งใจบอกเรื่องราวมากกว่าความหมกจืดประณีต กระนั้นก็ตามแม้ลักษณะท้องถิ่นจะเด่นชัด ก็ยังปฏิเสธไม่ได้เลยว่าลักษณะผสมผสานสกุลช่างกรุงเทพฯ มีอยู่ด้วยเช่นกัน ความเป็นท้องถิ่นไม่ว่าทางด้านรูปแบบจิตรกรรมหรือด้านเนื้อหา ข่อมต้องมีอิทธิพลของส่วนกลางการปกครองเข้าไปผสมอยู่ด้วยไม่มากนักน้อย (สันติ, 2548) และในดินแดนภูมิภาคตะวันออกเฉียงเหนือหรือภาคอีสานนั้น เนื่องด้วยความห่างไกลจากส่วนกลางข่อมที่จะทำให้งานศิลปกรรมห่างไกลจากฝีมืออันวิจิตรอย่างช่างหลวง ซึ่งโดยส่วนมากช่างที่สร้างสรรค์งานศิลปกรรม เช่น จิตรกรรมที่มีภาษาท้องถิ่นอีสาน เรียกว่า “สุบแต้ม” นั้นจึงมีเพียงช่างพื้นบ้านที่เรียกว่า “ช่างแต้ม” การเผยแพร่พระพุทธศาสนาในภาคอีสานและงานจิตรกรรมฝาผนังที่ได้เชื่อมโยงถึงอิทธิพลของงานจิตรกรรมไทยภาคกลางในพื้นที่ต่างๆ ในภูมิภาคอีสานจิตรกรรมฝาผนังอีสานมีปรากฏอยู่ที่อุโบสถ “สิม” วิหารหอไตร และ ศาลาการเปรียญ “หอแจก” เป็นงานที่เกี่ยวข้องกับพุทธศาสนา ลัทธิลังกาวงศ์ (ไพโรจน์ และคณะ, 2532) พระพุทธศาสนาที่ได้ประดิษฐานอยู่ในอีสานปัจจุบันนั้น ได้รับอิทธิพลมาพร้อมกับการปกครองตั้งแต่ปลายกรุงศรีอยุธยาจนถึงต้นรัตนโกสินทร์เมื่ออีสานหรือแผ่นดินทางฝั่งขวาของแม่น้ำโขง ตลอดจนทั้งทางฝั่งซ้ายได้ตกอยู่ภายใต้การปกครองของประเทศสยาม ในขณะที่นั้น พระพุทธศาสนา ลัทธิหินยานอย่างลังกาวงศ์ ได้ฝังรากเจริญรุ่งเรืองมาตั้งแต่สมัย

กรุงสุโขทัยเป็นราชธานี (พุทธศตวรรษที่ 19-20) แล้วตกทอดมาสู่กรุงศรีอยุธยา จนถึงศตวรรษที่ 24 ก็ได้ฟื้นฟูขึ้นมาใหม่ในสมัยรัตนโกสินทร์ และที่สำคัญในสมัยพระบาทสมเด็จพระจอมเกล้าเจ้าอยู่หัวนั้นได้เกิดการเปลี่ยนแปลงต่อพระพุทธศาสนาในสยามประเทศ พระสงฆ์ที่ได้เข้าไปศึกษาพระปริยัติธรรมในเมืองหลวง ซึ่งต่อมาได้แพร่กระจายออกไปสู่จังหวัดอื่นทั้งนี้โดยอาศัยพระสงฆ์ที่ออกไปเผยแผ่พระพุทธศาสนาและสอนพระปริยัติธรรมขนบธรรมเนียม ตลอดถึงการศิลปหัตถกรรมนั่นเอง (วิโรฒ, 2536)

ไพโรจน์และคณะ (2532) ได้สำรวจวัดที่มีจิตรกรรมฝาผนังในอีสาน เมื่อ พ.ศ. 2532 พบว่าวัดที่มีจิตรกรรมฝาผนังอีสาน มีจำนวน 74 วัด และวัดเหล่านี้ก็กระจายอยู่ในทุกจังหวัดของภาคอีสานข้างแต่มในงานจิตรกรรมฝาผนังอีสาน อาจจำแนกตามลักษณะงานออกได้เป็น 3 กลุ่ม คือ 1) กลุ่มพื้นบ้านแท้ๆ คือ ช่างที่ถ่ายทอดและฝึกฝนกันอยู่ในท้องถิ่น ลักษณะงานจึงเป็นศิลปะพื้นบ้านแท้ๆ กลุ่มนี้ได้แก่ กลุ่มวัดในอีสานกลางกลุ่มช่างพื้นบ้าน กลุ่มนี้ได้แก่ช่างแต่มในเขตจังหวัดขอนแก่น มหาสารคาม ร้อยเอ็ด 2) กลุ่มที่ได้รับอิทธิพลช่างหลวงกรุงเทพฯ คือ ช่างที่เคยไปกรุงเทพฯ อาจเป็นช่างหลวงหรือที่ได้รับการฝึกฝนจากช่างหลวง ลักษณะภาพจึงเป็นลักษณะคล้ายกับภาพจิตรกรรมฝาผนังแบบประเพณีนิยม ผสมผสานกับเนื้อหาสาระและเทคนิควิธีการพื้นบ้านกลุ่มนี้ได้แก่กลุ่มอีสานใต้ 3) กลุ่มที่ได้รับอิทธิพลวัฒนธรรมผสมล้านช้าง-กรุงเทพฯ คือ กลุ่มส่วนใหญ่เป็นช่างแถบจังหวัดลุ่มแม่น้ำโขงมีพระครูวิโรจน์รัตโนบล เป็นช่างใหญ่ของกลุ่มลักษณะของกลุ่มภาพได้รับอิทธิพลจากวัฒนธรรมหลวงช่างแต่มกลุ่มนี้นอกจากจะฝากฝีมือไว้ตามลุ่มแถบฝั่งแม่น้ำโขงแล้วยังได้ไปวาดภาพไว้ตามผนังที่ฝั่งซ้ายของแม่น้ำโขงอีก สอดคล้องกับคำกล่าวของ สุขชัย(2556)กล่าวว่า ในทางมานุษยวิทยา วัฒนธรรม (จิตรกรรมฝาผนังก็เป็นวัฒนธรรม) จิตรกรรมฝาผนังอุโบสถอีสาน ซึ่งทั้งหมดเขียนขึ้นใน

สมัยปลายรัชกาลที่ 3 เป็นต้นซึ่งอีสานในช่วงแรก (ธนบุรี- 2436) อีสานนั้นดำรงตนในฐานะสังคมวัฒนธรรมระหว่างล้านช้างกับธนบุรี/รัตนโกสินทร์จึงได้รับอิทธิพลทั้งสองฝ่าย รวมทั้งอิทธิพลในงานจิตรกรรมฝาผนังซึ่งในจิตรกรรมหนึ่ง ๆ นั้น มีทั้งรูปแบบเทคนิค และเนื้อหา ในงานจิตรกรรมจึงต่างล้วนแต่ว่าจะพินิจว่าภาพใด จิตรกรรมชุดใดเลือกรับวัฒนธรรมกลุ่มใดมาใช้ทั้งนี้ เพราะอีสานอยู่ระหว่างกลางของช่างหลวง 2 กลุ่ม คือล้านช้างกับรัตนโกสินทร์นั่นเอง ทั้งนี้เพราะอีสานไม่เคยเป็นรัฐจารีต จึงไม่มีเมืองราชธานีเหมือนกรุงเทพฯ กับเวียงจันทน์และความเป็นราชธานี หรือเมืองหลวงก็ ต้องมีช่างหลวงเพื่อสร้างศิลปะราชสำนักนั่นเองไม่มีศิลปะชั้นใดหรือกลุ่มใดที่ไม่ได้รับอิทธิพลจากที่อื่น จากข้อมูลข้างต้นจึงเกิดข้อสมมติฐานที่ว่ากลุ่มช่างพื้นบ้านนั้นส่วนมากจะอยู่แถบอีสานกลาง แต่ทว่าถ้าพิจารณาจากข้อมูลเอกสารและงานวิจัยต่างๆกลุ่มช่างพื้นบ้าน ศิลปะพื้นบ้านก็ไม่ได้หมายความว่า จะไม่ได้รับอิทธิพลจากช่างหลวงกรุงเทพฯเลยซะทีเดียวมีการกล่าวถึงการเชื่อมโยงอิทธิพลของช่างหลวงกรุงเทพฯ จิตรกรรมไทยภาคกลางแต่ยังไม่มีการวิจัยระบุออกมาอย่างชัดเจนโดยเฉพาะพื้นที่อีสานกลาง ที่มีแนวโน้มที่จะได้รับอิทธิพลทั้งทางล้านช้างและรัตนโกสินทร์

สามารถเชื่อมโยงไปยังทฤษฎีหลักที่จะใช้ในงานวิจัยชิ้นนี้ก็คือ ทฤษฎีการแพร่กระจายทางวัฒนธรรม บุญเลิศ (2533) กล่าวถึงแนวคิดของ ฟรานซ์ โบแอส (Franz Boas) ที่ระบุว่า 1) การแพร่กระจายทางวัฒนธรรมมีลักษณะการแพร่กระจายทุกทิศทางจากศูนย์กลาง 2) การแพร่กระจายทางวัฒนธรรมมีลักษณะมีอิทธิพลจากลักษณะภูมิศาสตร์ 3) การแพร่กระจายวัฒนธรรมมีลักษณะอาณาเขตวัฒนธรรมจากจุดกำเนิดวัฒนธรรม การแพร่กระจายทางวัฒนธรรมสามารถวัดได้โดยนำวัฒนธรรมที่แตกต่างกันมาเปรียบเทียบกัน ซึ่งข้อมูลดังกล่าวนำไปสู่การพิจารณาการเลือกศึกษาจิตรกรรมไทยภาคกลางที่มีความเป็นศิลปะช่างหลวง

นำมาเปรียบเทียบกับจิตรกรรมฝาผนังอีสานกลางที่มีความเป็นศิลปะพื้นบ้าน และพิจารณากรณีศึกษาจังหวัดขอนแก่น ด้วยเหตุผลแนวทางทฤษฎีการแพร่กระจายทางวัฒนธรรม ในทางภูมิศาสตร์ที่มีอาณาเขตติดต่อและอยู่กึ่งกลางกับพื้นที่จังหวัดที่ระบุว่าได้รับอิทธิพลจิตรกรรมไทยภาคกลาง และพื้นที่ระบุว่าได้รับอิทธิพลล้านช้าง จึงเป็นเหตุผลในการเลือกพื้นที่ศึกษาเพื่อศึกษาอิทธิพลจิตรกรรมไทยภาคกลางในพื้นที่จังหวัดขอนแก่น ซึ่งปรากฏวัดที่มีจิตรกรรมฝาผนังเลือกเป็นกรณีศึกษา จำนวน 4 วัด

จังหวัดขอนแก่น นั้นเป็นชุมชนที่มีความเป็นมาอันยาวนาน โดยมีหลักฐานทางด้านโบราณคดีและร่องรอยของเมืองโบราณต่างๆ ซึ่งนอกจากนี้ยังมีหลักฐานที่เป็นลายลักษณ์อักษรหรือเอกสารทางประวัติศาสตร์ ซึ่งกล่าวถึงความเป็นมาของเมืองขอนแก่นนั้นว่า จังหวัดขอนแก่นได้มีการย้ายสถานที่ตั้งเมืองไปหลายครั้งด้วยกันก่อนที่จะมาตั้งเป็นหลักแหล่งในปัจจุบันนี้เมื่อครั้งจุลศักราช 1159 ปีมะเส็ง นพศก (พ.ศ. 2340) ในสมัยรัชกาลที่ 1 แห่งกรุงรัตนโกสินทร์ เพี้ยเมืองแพน (ศักดิ์ ต้นสกุลเสนอพระ) ซึ่งมีฐานะเป็นหลานของเจ้าแก้วมงคลหรือเจ้าแก้วบุษมี ผู้เป็นต้นตอของเมืองร้อยเอ็ดและเมืองสุวรรณภูมิ ในขณะที่นั้นอยู่บ้านชีโล้น แขวงเมืองสุวรรณภูมิ เห็นเมืองแสนได้เป็นเจ้าเมืองชนบทจึงต้องการอยากจะได้เป็นเจ้าเมืองบ้างเช่นกัน จึงได้เกลี้ยกล่อมผู้คนได้สักประมาณ 300 กว่าคน ได้เข้าหาเจ้าพระยานครราชสีมา เจ้าเมืองนครราชสีมาในขณะนั้น จึงได้กราบเรียนชี้แจงความประสงค์ที่ตนอยากจะเป็นเจ้าเมือง ขอขึ้นกับนครราชสีมาและขออาสาทำราชการผูกช่วยตามประเพณี เจ้าพระยานครราชสีมาจึงบอกกราบทูลพระกรุณาเข้าไปยังกรุงเทพฯ จึงทรงพระกรุณาโปรดเกล้าให้ตั้งเมือง เพี้ยเมืองแพนเป็น “พระนครศรีบริรักษ์บรมราชภักดี” เจ้าเมืองยกบ้านบอนให้เป็นเมืองขอนแก่น ขึ้นแก่เมืองนครราชสีมา ตามที่พระยานครราชสีมาขอไปซึ่งในเวลานั้นพระนครศรีบริรักษ์

บรมราชภักดียังไม่ได้ย้ายเมืองมาตั้งที่บึงบอนตามที่พระกรุณาโปรดเกล้าฯ ไว้ยังคงอยู่ที่บ้านคอนกระเทียมบ้านคอนกระยอม เวลานั้นยังอยู่ในแขวงเมืองชนบทซึ่งปัจจุบันอยู่ในพื้นที่ อำเภอบ้านไผ่ จังหวัดขอนแก่น (เดิม, 2530)

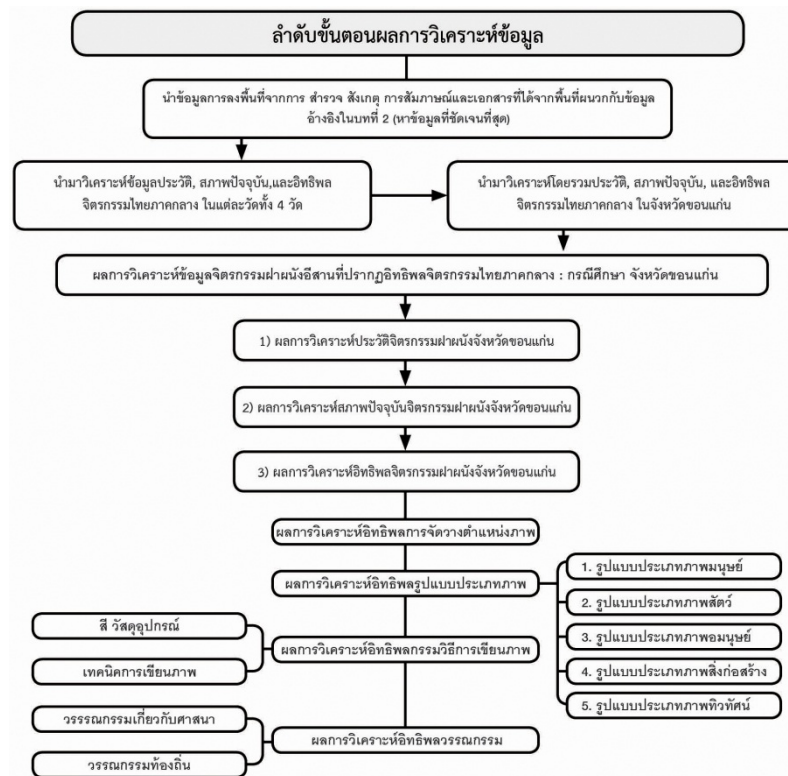
จากการศึกษาข้อมูลและสภาพปัญหาดังกล่าวจึงนำไปสู่เหตุผลของการวิจัย ดังนี้ 1) จิตรกรรมฝาผนังอีสานไม่ว่าจะเป็นพื้นที่ระบุเป็นงานศิลปะพื้นบ้านก็ดี และในพื้นที่ได้รับอิทธิพลช่วงหลวงกรุงเทพฯก็ดี ยังไม่มีงานวิจัยใดที่ได้ทำการวิจัยวิเคราะห์เทียบเคียง และเปรียบเทียบ ระหว่างวัฒนธรรมสองวัฒนธรรมออกมาอย่างเป็นรูปธรรมอย่างชัดเจน โดยเฉพาะพื้นที่อีสานกลาง 2) จากการศึกษาค้นคว้าเอกสารและงานวิจัยโดยรวมจะกล่าวถึงอิทธิพลทางด้านรูปแบบ ประเภทภาพ เทคนิคกรรมวิธี และวรรณกรรม งานวิจัยชิ้นนี้จึงเพิ่มการศึกษาอิทธิพลในด้านการจัดวางตำแหน่งภาพผนังด้านต่างๆ ของจิตรกรรมฝาผนังอีสานว่ามีความสอดคล้องปรากฏอิทธิพลจิตรกรรมไทยภาคกลางมากน้อยเพียงใดอย่างไร

ดังนั้นผู้วิจัยจึงมีความสนใจที่จะศึกษาจิตรกรรมฝาผนังอีสานที่ปรากฏอิทธิพลจิตรกรรมไทยภาคกลาง กรณีศึกษาจังหวัดขอนแก่น โดยได้นำแนวทางของทฤษฎีหลัก คือทฤษฎีการแพร่กระจายทางวัฒนธรรมมาเป็นตัวกำหนดในด้านวัตถุประสงค์ในการศึกษาซึ่งต้องมีการศึกษาประวัติศาสตร์และสภาพปัจจุบัน ควบคู่กันไปและศึกษาอิทธิพลจิตรกรรมไทยภาคกลางว่ามีปรากฏในจิตรกรรมฝาผนังจังหวัดขอนแก่นในด้าน 1) การจัดวางตำแหน่งภาพ 2) รูปแบบประเภทภาพ 3) กรรมวิธีการเขียนภาพ 4) วรรณกรรม เพื่อนำมาวิเคราะห์การปรากฏอิทธิพลจิตรกรรมไทยภาคกลาง เพื่อนำไปสู่การอนุรักษ์มรดก เอกลักษณ์ทางศิลปะวัฒนธรรมและภูมิปัญญาของบรรพบุรุษสืบต่อไป

วัตถุประสงค์การวิจัย

1. เพื่อศึกษาประวัติของจิตรกรรมฝาผนัง จังหวัดขอนแก่น
2. เพื่อศึกษาสภาพปัจจุบันของจิตรกรรมฝาผนัง จังหวัดขอนแก่น

3. เพื่อศึกษาจิตรกรรมฝาผนังอีสานที่ปรากฏอิทธิพลจิตรกรรมไทยภาคกลาง กรณีศึกษา จังหวัดขอนแก่น



ภาพที่ 1 ลำดับขั้นตอนผลการวิเคราะห์ข้อมูล

วิธีการวิจัย

ในการทำวิจัยครั้งนี้เป็นการวิจัยเชิงคุณภาพ ทำการเก็บรวบรวมข้อมูลภาคสนาม จิตรกรรมฝาผนังอีสานที่ปรากฏอิทธิพลจิตรกรรมไทยภาคกลาง กรณีศึกษาจังหวัดขอนแก่น ในพื้นที่ 4 วัด จิตรกรรมฝาผนังสิมวัดสระบัวแก้ว บ้านวังคูณ ตำบลหนองเม็ก อำเภอหนองสองห้อง, จิตรกรรมฝาผนังสิมวัดไชยศรี บ้านสาวะถี ตำบลสาวะถี อำเภอเมืองขอนแก่น, จิตรกรรมฝาผนังสิมวัดมัชฌิมวิทยาราม บ้านลาน ตำบลบ้านลาน อำเภอบ้านไผ่, จิตรกรรมฝาผนังสิมวัดสวน-

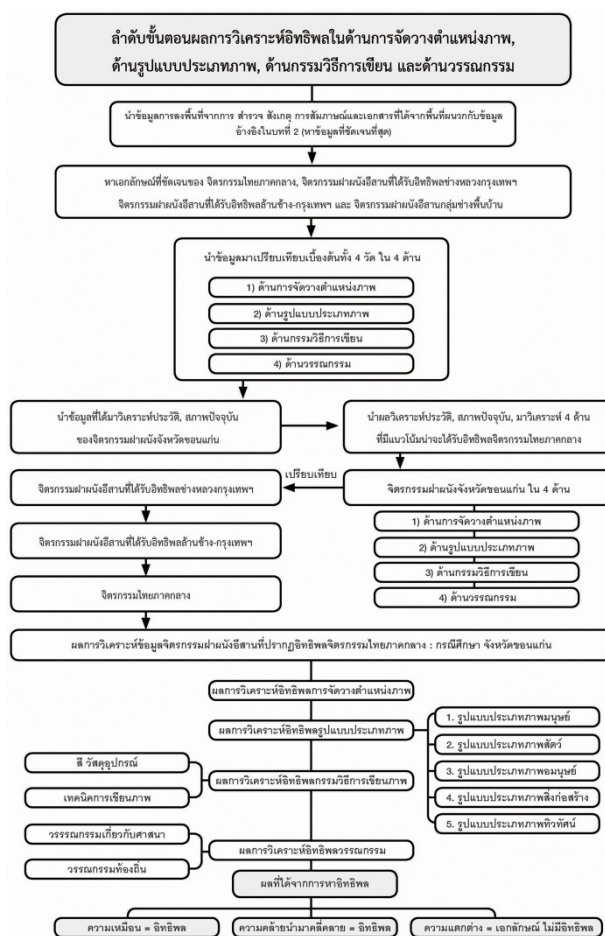
วาริพัฒนาราม บ้านหัวหนอง ตำบลหัวหนอง อำเภอบ้านไผ่

โดยผู้วิจัยได้ทำการเก็บรวบรวมข้อมูลจากภาพจิตรกรรมฝาผนังในพื้นที่วิจัย ประกอบกับเอกสารงานวิจัยต่างๆที่เกี่ยวข้องนำมาใช้กับการประมวลวิเคราะห์ โดยผ่านกรอบแนวคิดการวิจัย ซึ่งมีขั้นตอนในการดำเนินการวิจัยในการศึกษาค้นคว้าผู้วิจัยได้เลือกประชากรและกลุ่มเป้าหมาย คือ กลุ่มผู้รู้ ได้แก่ กลุ่มบุคคลที่พิจารณาเลือกในด้าน องค์ความรู้เกี่ยวกับงานจิตรกรรมไทย และจิตรกรรมฝาผนังอีสาน กลุ่ม

นักวิชาการ ประชาชนชาวบ้าน เจ้าอาวาส จำนวน 13 คน เพื่อใช้ในการสัมภาษณ์กลุ่มผู้เกี่ยวข้อง ได้แก่ กลุ่มบุคคลที่พิจารณาเลือกจาก ผู้ที่มาเยี่ยมชม ผู้ที่สนใจ จิตรกรรมฝาผนัง จำนวน 9 คน เพื่อใช้ในการสังเกตพฤติกรรมในพื้นที่วิจัยระยะเวลาที่ใช้ในการศึกษา งานวิจัยครั้งนี้ คือ จำนวน 12 เดือน เริ่มศึกษาตั้งแต่เดือน มกราคม พ.ศ. 2556 ถึง เดือน ธันวาคม 2556

การเข้าถึงข้อมูลมีการกำหนดขอบเขตในการสำรวจ บริบทพื้นที่ประวัติจิตรกรรมฝาผนัง สภาพปัจจุบัน การดูแลรักษา การชำรุด หลุดลอกของสี สภาพปัจจุบันของจิตรกรรมฝาผนังทั้งด้านนอกและด้านใน เพื่อหาข้อมูลในด้านการจัดวางตำแหน่งภาพ, ด้านรูปแบบประเภทภาพ, ด้านกรรมวิธีการเขียนภาพ และด้านวรรณกรรม การเก็บรวบรวมข้อมูลยึดหลักข้อมูล

ให้สอดคล้องกับจุดมุ่งหมายของการเก็บรวบรวมข้อมูลภาคสนาม ผู้วิจัยได้ใช้วิธีสำรวจ สังเกต สัมภาษณ์และนำไปตรวจสอบความถูกต้องจากผู้รู้อีกครั้งเพื่อให้ได้ผลการวิเคราะห์ข้อมูลจิตรกรรมฝาผนังอีสานที่ปรากฏอิทธิพลจิตรกรรมไทยภาคกลาง กรณีศึกษาจังหวัดขอนแก่น ในการวิจัยได้นำเสนอผลการวิเคราะห์ข้อมูลนำมาวิเคราะห์ด้วยทฤษฎีการแพร่กระจายทางวัฒนธรรม และทฤษฎีสุนทรียศาสตร์ นำเสนอโดยใช้วิธีพรรณนาวิเคราะห์โดยนำข้อมูลมาเรียบเรียงผลการศึกษา ตามความมุ่งหมายของการวิจัยที่กำหนดไว้ตามวัตถุประสงค์ของการวิจัยนำเสนอข้อมูลพร้อมทั้งภาพประกอบให้มีความชัดเจนเพื่อเป็นแนวทางในการศึกษาต่อไป



ภาพที่ 2 ลำดับขั้นตอนผลการวิเคราะห์อิทธิพล

ผลการวิจัย

1) ประวัติของจิตรกรรมฝาผนัง จังหวัดขอนแก่น

ผลการวิเคราะห์ข้อมูลประวัติจิตรกรรมฝาผนังจังหวัดขอนแก่น เขียนขึ้นอยู่ใน ปี พ.ศ. 2443-2475 อยู่ในช่วงสมัยรัชกาลที่ 5-7 แห่งกรุงรัตนโกสินทร์ ประวัติของช่างเขียนใน 4 วัด พื้นที่กรณีศึกษาเป็นช่างที่มาจากพื้นที่อื่น ไม่ว่าจะเป็นช่างที่มาจากจังหวัดร้อยเอ็ด จังหวัดมหาสารคาม จังหวัดชัยภูมิ และจังหวัดบุรีรัมย์ สามารถนำข้อมูลไปเชื่อมโยงช่องทางการได้รับอิทธิพลจิตรกรรมไทยภาคกลาง จากช่างเขียนที่อยู่ในจังหวัดบุรีรัมย์ โดยทางภูมิศาสตร์ที่ติดต่อกับจังหวัดนครราชสีมาที่มีแหล่งที่ปรากฏงานช่างเขียนผู้วาดภาพวัดหน้าพระธาตุ อำเภอปักธงชัยที่ระบุว่าเป็นกลุ่มที่ได้รับอิทธิพลช่างหลวงกรุงเทพฯ ประวัติการสร้างสิมวัดหน้าพระธาตุขึ้นเมื่อ พ.ศ. 2330 และเขียนภาพจิตรกรรมฝาผนังขึ้นในช่วงปลายรัชกาลที่ 3 หรือต้นรัชกาลที่ 4 แห่งกรุงรัตนโกสินทร์ และจังหวัดขอนแก่นก็ได้มีพื้นที่ทางภูมิศาสตร์ติดต่อกับจังหวัดบุรีรัมย์ และจังหวัดนครราชสีมาอีกด้วย

2) สภาพปัจจุบันของจิตรกรรมฝาผนังจังหวัดขอนแก่น

การวิเคราะห์ข้อมูลที่ได้จากการลงพื้นที่สำรวจ สังเกต สัมภาษณ์ สนทนากับเอกสารและงานวิจัยที่เกี่ยวข้องสภาพปัจจุบันของจิตรกรรมฝาผนัง จังหวัดขอนแก่น พบว่า จิตรกรรมฝาผนังจังหวัดขอนแก่น ในทั้ง 4 วัด ที่เป็นกรณีศึกษาในแต่ละพื้นที่นั้นมีสภาพการหลุดลอกของภาพ สีจืดจางลง และผนังสีแตกกร้าว ส่วนในด้านการศึกษา การจัดวางตำแหน่งภาพ, รูปแบบประเภทภาพ, กรรมวิธีการเขียนภาพ และวรรณกรรมนั้น พบว่า 1) ด้านการจัดวางตำแหน่งภาพ ปรากฏพบที่จิตรกรรมฝาผนังสิมวัดสระบัวแก้ว ตำแหน่งตรงกันกับจิตรกรรมไทยภาคกลาง 2) ด้านรูปแบบประเภทภาพ ได้แบ่งออกเป็น ภาพมนุษย์, ภาพสัตว์, ภาพอมมนุษย์, ภาพสิ่งก่อสร้าง และ ภาพ

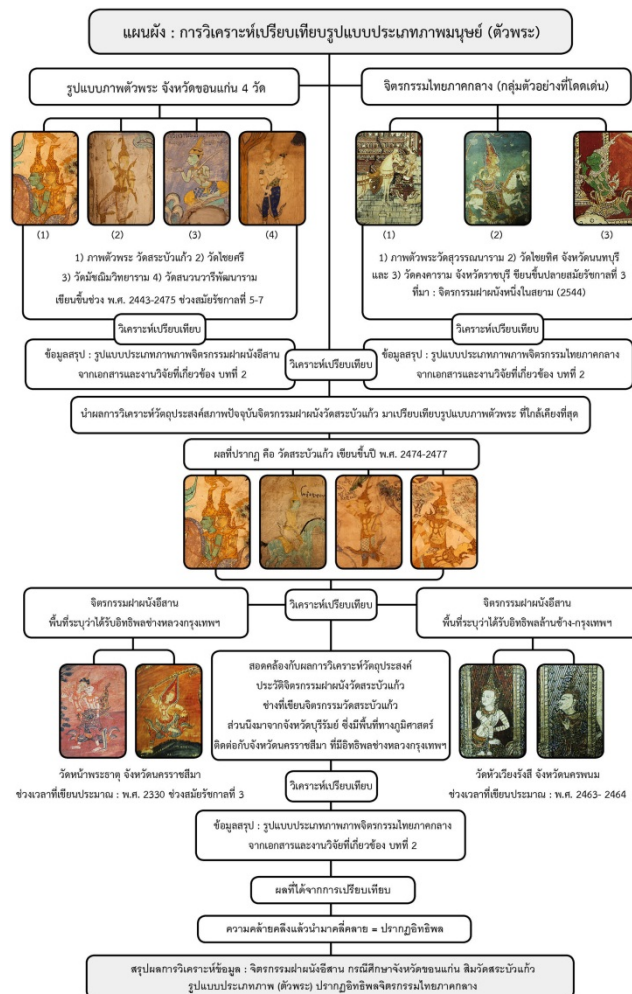
ทิวทัศน์ จากการสำรวจสภาพปัจจุบันทั้ง 4 วัด พบปรากฏมีรูปแบบครบทุกประเภท และปรากฏประเภทภาพมนุษย์ ภาพตัวพระ ตัวนาง ภาพอมมนุษย์ ภาพสัตว์ ภาพยักษ์ ภาพสิ่งก่อสร้าง และภาพทิวทัศน์ 3) ด้านกรรมวิธีการเขียนภาพ พบว่า ส่วนเทคนิคการเขียนภาพ ปรากฏพบเทคนิคการเขียนลึกลงพื้นด้วยสีเข้มแล้ววาดตัวละครทับลงไป ปรากฏพบที่ จิตรกรรมฝาผนังสิมวัดมัชฌิมวิทยาราม 4) ด้านวรรณกรรม ปรากฏวรรณกรรมทางศาสนา คือ พุทธประวัติ, มหาเวสสันดรชาดก และวรรณกรรมท้องถิ่น คือ สินไซ, พระรามชาดก หรือ พระลัก พระลาม เมื่อนำผลการวิเคราะห์ประวัติจิตรกรรมฝาผนังจังหวัดขอนแก่น มาวิเคราะห์ร่วมกับข้อมูลสภาพปัจจุบัน สามารถนำข้อมูลไปเชื่อมโยงการเลือกศึกษาจิตรกรรมฝาผนังจังหวัดขอนแก่น ไปเปรียบเทียบกับจิตรกรรมไทยภาคกลาง เพื่อหาอิทธิพลต่อไปได้

3) จิตรกรรมฝาผนังอีสานที่ปรากฏอิทธิพลจิตรกรรมไทยภาคกลาง กรณีศึกษาจังหวัดขอนแก่น

ผลการวิเคราะห์ข้อมูล จิตรกรรมฝาผนังอีสานที่ปรากฏอิทธิพลจิตรกรรมไทยภาคกลาง กรณีศึกษาจังหวัดขอนแก่น จากการศึกษาพบว่า ด้านการจัดวางตำแหน่งภาพ จิตรกรรมฝาผนังสิมวัดสระบัวแก้ว ผลปรากฏพบภาพตอนมารผจญ ตำแหน่งผนังหุ้มกลองด้านหน้าพระประธาน ผนังด้านในเหนือขอบประตูทางเข้า ซึ่งตรงกับการจัดวางตำแหน่งแบบแผนที่ใช้โดยส่วนมากในงานจิตรกรรมไทยภาคกลาง แต่ทว่าเนื้อหารายละเอียดแตกต่างกัน ผลการศึกษาด้านรูปแบบประเภทภาพ จิตรกรรมฝาผนังสิมวัดสระบัวแก้ว ผลปรากฏพบภาพตัวพระ ตัวนาง และภาพยักษ์ มีการเขียนชฎา โบหน้า เครื่องทรง ลีลานาฏลักษณะ ซึ่งเป็นแบบแผนที่ใช้โดยส่วนมากในงานจิตรกรรมไทยภาคกลาง จิตรกรรมฝาผนังสิมวัดสระบัวแก้ว และจิตรกรรมฝาผนังสิมวัดสนวนวาริพัฒนาราม ปรากฏพบภาพตัวสีโหในวรรณกรรมเรื่องสินไซคล้ายกับภาพชฎาสีโหในการเขียนภาพสัตว์ป่าหิมพานต์ ซึ่งเป็นแบบแผน

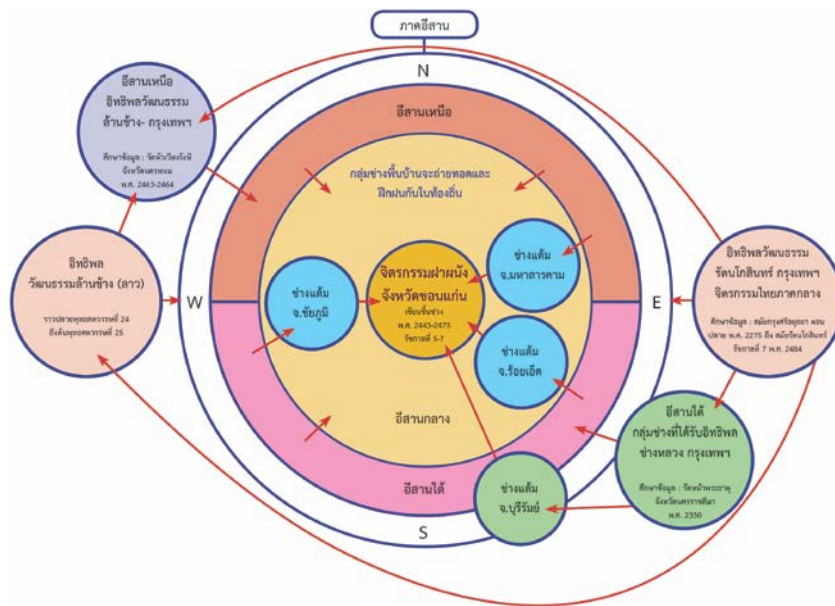
ที่ใช้โดยส่วนมากในงานจิตรกรรมไทยภาคกลาง
จิตรกรรมฝาผนังสิมวัดสระบัวแก้ว ปรากฏพบภาพ
ปราสาท ราชมณเฑียร มีการตัดเส้น สอดใส่สีในงาน
กระเบื้องมุงหลังคา ส่วนต่างๆมีการเชื่อมบังกัน ซึ่ง
เป็นแบบแผนที่ใช้โดยส่วนมากในงานจิตรกรรมไทย
ภาคกลาง จิตรกรรมฝาผนังสิมวัดสระบัวแก้ว
จิตรกรรมฝาผนังสิมวัดไชยศรี และจิตรกรรมฝาผนังสิม
วัดมัชฌิมวิทยาราม ปรากฏพบการเขียนภาพน้ำแบบ
อุดมคติ มีการตัดเส้นเป็นเส้นโค้งอ่อนสลบไหว่ง ซึ่ง
เป็นลักษณะแบบแผนที่ใช้โดยส่วนมากในงาน
จิตรกรรมไทยภาคกลาง ด้านกรรมวิธีการเขียนภาพ
จิตรกรรมฝาผนังสิมวัดมัชฌิมวิทยาราม ปรากฏวิธีการ
ล้วงพื้นที่เข้มแล้วเขียนตัวละครซ้อนทับลงไป ซึ่งเป็น

แบบแผนที่ใช้โดยส่วนมากในงานจิตรกรรมไทยภาค -
กลาง ทางด้านวรรณกรรม คือ วรรณกรรมทางศาสนา
และวรรณกรรมพื้นบ้านนั้น สามารถเชื่อมโยงอิทธิพล
ได้ทั้งทางวัฒนธรรมล้านช้างและทางด้านรัตนโกสินทร์
ผลการศึกษาสามารถวิเคราะห์การเชื่อมโยงอิทธิพล
ในพื้นที่อีสานใต้ ซึ่งเป็นพื้นที่ระบุข้อมูลถึงการได้รับ
อิทธิพลจากช่างหลวงกรุงเทพฯ เป็นภูมิภานาของ
ช่างเขียนที่มาจากจังหวัดบุรีรัมย์ เชื่อมโยงอิทธิพลเข้ามา
ทางด้านภูมิศาสตร์ที่ติดต่อกันกับจังหวัดขอนแก่น
นำมาผสมผสานสอดคล้องกับช่างเขียนที่มาจากจังหวัด
มหาสารคาม จังหวัดร้อยเอ็ด และจังหวัดชัยภูมิ ส่งผ่าน
มายังจิตรกรรมฝาผนังจังหวัดขอนแก่น



ภาพที่ 3 ตัวอย่างแผนผังการวิเคราะห์เปรียบเทียบ

อภิปรายและสรุปผลการวิจัย



ภาพที่ 4 อภิปรายจิตรกรรมฝาผนังอีสานที่ปรากฏอิทธิพลจิตรกรรมไทยภาคกลาง กรณีศึกษาจังหวัดขอนแก่น

จิตรกรรมฝาผนังภาคอีสาน โดยเฉพาะจิตรกรรมฝาผนังจังหวัดขอนแก่นนั้น ได้มีพื้นที่ทางภูมิศาสตร์อยู่กึ่งกลางระหว่างวัฒนธรรมที่เป็นราชสำนัก คือ วัฒนธรรมล้านช้าง (ลาว) และวัฒนธรรมรัตนโกสินทร์ (กรุงเทพฯ) และในสมัยอดีตนั้นอีสานก็เคยอยู่ภายใต้การปกครองของล้านช้าง ภาคอีสานได้รับวัฒนธรรมล้านช้างในอดีตส่งผ่านมาถึงปัจจุบัน และต่อมาก็ได้ตกอยู่ภายใต้การปกครองของสยาม ช่วงกรุงธนบุรี - รัตนโกสินทร์จนถึงปัจจุบัน เพราะฉะนั้นภาคอีสานจึงสามารถเชื่อมโยงการได้รับอิทธิพลจิตรกรรมฝาผนังทั้งทางล้านช้าง (ลาว) และทางรัตนโกสินทร์ (กรุงเทพฯ) ได้ทั้งสองทางด้วยกัน ประวัติของจิตรกรรมฝาผนังจังหวัดขอนแก่น จากการศึกษาพบว่า เขียนขึ้นในช่วงปี พ.ศ. 2443-2475 อยู่ในช่วงสมัยรัชกาลที่ 5-7 แห่งกรุงรัตนโกสินทร์ และในช่วงนั้นจังหวัดขอนแก่นก็ได้รับการปกครองจากส่วนกลางกรุงเทพฯ แล้วประวัติของช่างเขียนใน 4 วัด พื้นที่กรณีสถิตยานั้นล้วนเป็นช่างที่มาจากพื้นที่อื่น คือ ช่างที่มาจาก จังหวัด

ร้อยเอ็ด จังหวัดมหาสารคาม จังหวัดชัยภูมิ และ จังหวัดบุรีรัมย์ ในส่วนทางด้านสภาพปัจจุบันของจิตรกรรมฝาผนัง จังหวัดขอนแก่น พบว่า จิตรกรรมฝาผนังจังหวัดขอนแก่น ในทั้ง 4 วัด ที่เป็นกรณีสถิตยานี้แต่ละพื้นที่นั้นมีสภาพการหลุดลอกของภาพ สีจืดจางลง และผนังเสื่อมแตกร้าว และในส่วนจิตรกรรมฝาผนังอีสานที่ปรากฏอิทธิพลจิตรกรรมไทยภาคกลางกรณีศึกษา จังหวัดขอนแก่น เมื่อกล่าวถึงอิทธิพลทางด้านล้านช้าง (ลาว) ในด้านจิตรกรรมฝาผนังของล้านช้างเองนั้นจากเอกสารและงานวิจัยได้กล่าวถึงการปรากฏอิทธิพลจิตรกรรมไทยภาคกลางอยู่ด้วย ทั้งเนื้อเรื่อง รูปแบบ และกรรมวิธีการสร้างสรรค์ผลงานจิตรกรรม ไม่ว่าจะเป็นวัดที่เก่าแก่ที่สุดของล้านช้าง คือ วัดสีสะเกดกรุงเวียงจันทน์ และวัดในหลวงพระบางก็ได้รับอิทธิพลจิตรกรรมไทยประเพณีเช่นกัน แต่ก็ได้สอดแทรกความเป็นเอกลักษณ์ของพื้นที่ในลักษณะต่างๆ เพราะฉะนั้นหากทว่าจิตรกรรมฝาผนังอีสานที่มีพื้นที่ทางภูมิศาสตร์ติดต่อกับล้านช้าง (ลาว) คือในแถบ

อีสานเหนือ ก็จะรับอิทธิพลล้านช้างผสมผสานกับวัฒนธรรมรัตนโกสินทร์หรือกรุงเทพฯมาด้วย ดังที่ปรากฏเห็น เช่น จิตรกรรมฝาผนังวัดหัวเวียงรังสี จังหวัดนครพนม เขียนขึ้นในช่วง พ.ศ. 2463-2464 และในพื้นที่ที่ติดต่อกับกรุงเทพฯ คือในแถบอีสานใต้ก็จะได้รับอิทธิพลแพร่กระจายมา เช่น จิตรกรรมฝาผนังวัดหน้าพระธาตุ จังหวัดนครราชสีมา เขียนขึ้นในช่วงปี พ.ศ. 2330 ซึ่งจากเอกสารและข้อมูลระบุว่าพื้นที่ที่มีการเขียนจิตรกรรมฝาผนังอีสานในยุคแรกที่เป็นต้นแบบมาจากการเขียนภาพจิตรกรรมฝาผนังอีสาน เพราะฉะนั้นตามประวัติและทางด้านภูมิศาสตร์ จิตรกรรมฝาผนังจังหวัดขอนแก่น สามารถมีช่องทางที่เชื่อมโยงการได้รับอิทธิพลจิตรกรรมไทยภาคกลาง จากช่างเขียนที่อยู่ในจังหวัดบุรีรัมย์ มาเขียนภาพจิตรกรรมที่จังหวัดขอนแก่น โดยเชื่อมโยงมาทางภูมิศาสตร์ที่ติดต่อกับจังหวัดนครราชสีมาที่ระบุว่าเป็นกลุ่มที่ได้รับอิทธิพลช่างหลวงกรุงเทพฯ คือ ช่างที่เคยไปกรุงเทพฯ อาจเป็นช่างหลวงหรือที่ได้รับการฝึกฝนจากช่างหลวง ลักษณะภาพจึงเป็นลักษณะคล้ายกับภาพจิตรกรรมฝาผนังแบบประเพณีนิยม ผสมผสานกับเนื้อหาสาระและเทคนิควิธีการพื้นบ้าน กลุ่มนี้ได้แก่กลุ่มอีสานใต้ จังหวัดนครราชสีมา บุรีรัมย์ สุรินทร์ ศรีสะเกษ เขียนภาพจิตรกรรมฝาผนังขึ้นในช่วงปลายรัชกาลที่ 3 หรือต้นรัชกาลที่ 4 แห่งกรุงรัตนโกสินทร์ จากข้อมูลทางด้านปีที่เขียนนั้นแสดงว่ามีการเขียนขึ้นก่อนจิตรกรรมฝาผนังจังหวัดขอนแก่น ในปี พ.ศ. 2443-2475 อยู่ในช่วงสมัยรัชกาลที่ 5-7 แห่งกรุงรัตนโกสินทร์ และจังหวัดขอนแก่นยังมีพื้นที่ทางภูมิศาสตร์ติดต่อกับจังหวัดบุรีรัมย์ และจังหวัดนครราชสีมาอีกด้วย จึงพอที่จะสามารถกล่าวได้ว่าข้อมูลผลจากการวิเคราะห์ประวัติจิตรกรรมฝาผนังจังหวัดขอนแก่นนั้น ในประเด็นช่างเขียนที่มาจากจังหวัดบุรีรัมย์สามารถมีการเชื่อมโยงถึงอิทธิพลจิตรกรรมไทยภาคกลาง นำมาผสมผสานสอดคล้องกับช่างเขียนที่มาจาก จังหวัดมหาสารคาม จังหวัดร้อยเอ็ด และจังหวัดชัยภูมิ ส่งผ่านมายังจิตรกรรมฝาผนังจังหวัดขอนแก่นโดยผู้ที่นำ

อิทธิพลนั้นเข้ามาคือช่างเขียน ที่เคยไปพบเห็นการเขียนแล้วจดจำมาอาจจะเป็นอิทธิพลในด้านความประทับใจ กลายเป็นแรงบันดาลใจในการนำมาถ่ายทอดเป็นพุทธบูชาผสมผสานรูปแบบเอกลักษณ์ท้องถิ่นเอกลักษณ์ส่วนตัวของช่างเขียน จนกลายมาเป็นผลงานจิตรกรรมที่ปรากฏอิทธิพลถึงจะปรากฏไม่มากนักเพราะความเป็นศิลปะพื้นบ้านนั้นโดดเด่นมากกว่า แต่ทว่าสามารถวิเคราะห์ได้จากการเปรียบเทียบระหว่างทางด้านวัฒนธรรมล้านช้าง (ลาว) ทั้งทางวัฒนธรรมรัตนโกสินทร์ (กรุงเทพฯ) และเปรียบเทียบกับพื้นที่จิตรกรรมฝาผนังอีสานใต้ และจิตรกรรมฝาผนังอีสานเหนือที่มีข้อมูลระบุว่าได้รับอิทธิพลทั้งสองวัฒนธรรมนี้ จึงได้ปรากฏอิทธิพลที่สามารถส่งผ่านไปถึงการแยกแยะภาพจิตรกรรมในด้านต่างๆว่าด้านใด รูปแบบใดที่ได้รับอิทธิพล แล้วด้านใดที่น่าจะเป็นเอกลักษณ์ของจิตรกรรมฝาผนังวัดในจังหวัดขอนแก่นได้

ซึ่งสอดคล้องกับคำกล่าวของ ศักดิ์ชัย (2555) กล่าวว่า จิตรกรรมฝาผนังแบบพื้นบ้านนั้น คือภาพที่เขียนขึ้นโดยช่างพื้นบ้าน มีการเขียนฝึกฝนถ่ายทอดกันเองอยู่ในท้องถิ่น ไม่มีแบบแผนที่ชัดเจนและแน่นอน เป็นงานที่เขียนอย่างเรียบง่าย แม้ว่าบางแห่งบางพื้นที่อาจได้รับอิทธิพลมาจากจิตรกรรมฝาผนังแบบจารีตประเพณีช่างหลวงมาบ้าง แต่ก็ยังมีอยู่น้อยมาก ส่วนใหญ่งานจิตรกรรมฝาผนังในกลุ่มนี้พบอยู่ในเขตจังหวัดขอนแก่น มหาสารคาม และ ร้อยเอ็ดและสอดคล้องกับคำกล่าวของ สันติ (2548) กล่าวว่า ช่างเขียนในท้องถิ่นมีลักษณะเฉพาะตนเกิดจากการถ่ายทอดโดยตรงไปตรงมา ตั้งใจบอกเรื่องราวมากกว่าความหมกมุ่นประณีต กระนั้นก็ตามแม้ลักษณะท้องถิ่นเด่นชัด ก็ยังปฏิเสธไม่ได้ว่าคุณค่าลักษณะผสมผสานสกุลช่างกรุงเทพฯอยู่ด้วย ความเป็นท้องถิ่นไม่ว่าทางด้านรูปแบบจิตรกรรมหรือด้านเนื้อหา ย่อมต้องมีอิทธิพลของส่วนกลางการปกครองเข้าไปผสมไม่มากนัก

จากข้อมูลดังกล่าวสอดคล้องกับทฤษฎีการแพร่กระจายทางวัฒนธรรม(Cultural Diffusion Theory)

อธิบายถึงกระบวนการทางประวัติศาสตร์ที่ใช้อธิบาย การเปลี่ยนแปลงทางวัฒนธรรม และการแพร่กระจาย ทางวัฒนธรรมเป็นกระบวนการที่มีลักษณะสำคัญของ วัฒนธรรมหนึ่งแพร่กระจายไปสู่อีกวัฒนธรรม โดย “การแพร่กระจายวัฒนธรรมมีลักษณะมีอิทธิพล จากลักษณะภูมิศาสตร์” และสอดคล้องกับ ทฤษฎี ศูนย์วิทยาศาสตร์ ในแนวทาง เอกเพรสซิฟ (Expressive theories) เป็นแนวทฤษฎีที่ยึดตัวศิลปินผู้สร้างงานศิลปะ เป็นศูนย์กลาง ความหมายของศิลปะตามแนวนี้ คือ การ แสดงออกตามอารมณ์ หรือ ความรู้สึกของศิลปิน ดังนั้น การประเมินคุณค่าของงานศิลปะในแนวนี้ คือ การ พิจารณาจากระดับที่ทำงานศิลปะสามารถแสดงออกซึ่ง อารมณ์ของศิลปินช่างเขียนเป็นบุคคลสำคัญในการ สร้างสรรค์ผลงานเป็นพุทธบูชา ถึงแม้บางกรณีอาจจะ มี เจ้าอาวาสเป็นผู้กำหนดเนื้อเรื่อง แต่รูปแบบการเขียน กรรมวิธีต่าง ๆ นั้นยังที่จะต้องผ่านกระบวนการในการ ถ่ายทอดของช่างเขียนเองเป็นสำคัญ

กิตติกรรมประกาศ

วิทยานิพนธ์ฉบับนี้ สำเร็จลุล่วงลงได้ด้วย ความเมตตากรุณา การสนับสนุนจากหน่วยงานและ บุคคลหลายท่าน ผู้วิจัยขอกราบขอบพระคุณเป็นอย่าง สูง มาก โอกาสนี้ซึ่งประกอบด้วย

รองศาสตราจารย์ ดร.เดชา ศิริเกษณ์ อาจารย์ ที่ปรึกษาวิทยานิพนธ์ ที่ได้กรุณาและเสียสละเวลาเอาใจ ใส่ ช่วยให้คำปรึกษา ชี้แนะแนวทางอันมีประโยชน์ยิ่ง ต่องานวิจัยครั้งนี้ รองศาสตราจารย์ ดร.นิยม วงศ์พงษ์คำ , ผู้ช่วยศาสตราจารย์ ดร.ศาสตรา เหล่าอรรค, ผู้ช่วย- ศาสตราจารย์ ดร.บุรินทร์ เปล่งดีสกุล คณะกรรมการ ผู้สอบวิทยานิพนธ์ ที่กรุณาให้ข้อคิดและคำแนะนำเพื่อ ปรับปรุงแก้ไขวิทยานิพนธ์ฉบับนี้จนแล้วเสร็จสมบูรณ์ คณาจารย์ทุกท่านที่พร้อมสอนและชี้แนะในสิ่งที่ดิฉัน ตลอดระยะเวลาที่ศึกษาในสาขาวิชาวิจัยศิลปะและ วัฒนธรรม คณะศิลปกรรมศาสตร์ มหาวิทยาลัย- ขอนแก่น ตลอดจนเจ้าหน้าที่ทุกท่านที่คอยช่วยเหลือ

อำนวยความสะดวกในระหว่างการศึกษา กราบ- นมัสการ กราบขอบพระคุณ เจ้าอาวาส ปราชญ์ชาวบ้าน ผู้รู้ในด้านจิตรกรรมฝาผนังอีสาน ที่ให้ข้อมูลจิตรกรรม ฝาผนังจังหวัดขอนแก่นทั้ง 4 วัด และวัดอื่นๆที่ผู้วิจัยได้ ไปขอสัมภาษณ์ ขอความกรุณากรณีต่างๆในการวิจัย ครั้งนี้เป็นอย่างดีเพื่อนๆ พี่ๆ น้องๆ กัลยาณมิตร คณาจารย์และเจ้าหน้าที่คณะสถาปัตยกรรมศาสตร์ มหาวิทยาลัยขอนแก่น ที่ได้ทำงานช่วยเหลือเกื้อกูลกัน ในช่วงเวลาที่ศึกษาขอกราบขอบพระคุณ บิดา มารดา พี่สาว พี่เขย แฟน ที่คอยให้กำลังใจ คอยช่วยเหลือ เกื้อหนุนจนทำให้วิทยานิพนธ์สำเร็จได้ด้วยดี

ประโยชน์ คุณค่า และความดีของวิทยานิพนธ์ ฉบับนี้ ผู้วิจัยขอมอบเป็นเครื่องสักการบูชาแด่ ผู้เขียน ภาพจิตรกรรมฝาผนังและผู้สร้างสิมวัดในจังหวัด ขอนแก่น ที่เป็นพื้นที่ศึกษา และพระคุณบิดา มารดา ครูบาอาจารย์ที่ประสิทธิ์ประสาทวิชารวมถึงทุกๆท่าน ผู้อยู่เบื้องหลังความสำเร็จ ทำให้การวิจัยสำเร็จลุล่วงไป ด้วยดี หากมีข้อผิดพลาดหรือบกพร่องประการใด ผู้ศึกษาขอน้อมรับไว้แต่เพียงผู้เดียว

เอกสารอ้างอิง

- จิรพันธ์ สมประสงค์. 2533. ประวัติศิลปะ. กรุงเทพฯ:
ไอ.เอส. พรินติ้ง เฮ้าส์.
- เต็ม วิชาลัยพจนกิจ. 2530.ประวัติศาสตร์อีสาน.
พิมพ์ครั้งที่ 2. กรุงเทพฯ: สำนักพิมพ์
มหาวิทยาลัยธรรมศาสตร์ มูลนิธิโครงการตำรา
สังคมศาสตร์และมนุษยศาสตร์.
- น. ณ ปากน้ำ. 2538. สยามศิลป์ จิตรกรรม และสถาปัตยกรรม
เจดีย์. กรุงเทพฯ: [ม.ป.พ.].
- _____. 2543. จิตรกรรมฝาผนังพระที่นั่งทรง-
ผนวช. กรุงเทพฯ: ด้านสุทธาการพิมพ์.
- บุญเลิศ มรกต. 2533. มนุษยวิทยาประยุกต์. มหาสารคาม:
มหาวิทยาลัยศรีนครินทรวิโรฒมหาสารคาม.
- ไพโรจน์ สโมสร และคณะ. 2532. จิตรกรรมฝาผนัง
อีสาน. กรุงเทพฯ: อมรินทร์ พรินติ้ง กรุ๊ป จำกัด.
- วัชรพงศ์ หงษ์สุวรรณ. 2548. ศิลปะไทย ชุด ลวดลาย
ประกอบในศิลปะไทย. พิมพ์ครั้งที่ 2.
กรุงเทพมหานคร: โรงพิมพ์มิตรสัมพันธ์
กราฟฟิค จำกัด.
- วิโรฒ ศรีสุโร. 2536. สิมอีสาน. กรุงเทพมหานคร:
เมฆาเพลส จำกัด.
- ศักดิ์ชัย สายสิงห์. 2555. เจดีย์ พระพุทธรูป ฮูปแต้ม สิม
ศิลปะลาว และอีสาน. นนทบุรี: สำนักพิมพ์มิว-
เซียมเพลส
- ศุภชัย สิงห์ยะบุศย์. (24 เมษายน 2556) สัมภาษณ์.
รองศาสตราจารย์ ดร. คณะศิลปกรรมศาสตร์
มหาวิทยาลัยมหาสารคาม
- สันติ เล็กสุขุม. 2548. มุมมองศิลปะรัตน โกสินทร์.
กรุงเทพฯ: เมืองโบราณ.
- สมชาติ มณีโชติ. 2529. จิตรกรรมไทย. กรุงเทพฯ:
OS Printing House Co, Ltd