

## การศึกษาสภาพปัญหา และความเป็นไปได้ในการพัฒนารูปแบบการถ่ายทอดความรู้การทำบัญชีครัวเรือน

### A Study of Problems and Possibility in Developing of Know-how Transferring

#### Model for Doing Household Account

วรวิฐ ปลื้มจิตร์ (Worawut Plumchit)\* ดร. สักกรินทร์ อยู่ผ่อง (Dr. Sakarin Yuphong)\*\*

#### บทคัดย่อ

การวิจัยครั้งนี้มีวัตถุประสงค์ เพื่อศึกษาสภาพปัญหาในการถ่ายทอดความรู้การทำบัญชีครัวเรือน และศึกษาความเป็นไปได้ของการพัฒนารูปแบบการถ่ายทอดความรู้การทำบัญชีครัวเรือน เครื่องมือที่ใช้ในการวิจัยเป็นแบบสอบถามความคิดเห็น ประชากรในการศึกษาคือผู้อำนวยการสำนักงานตรวจบัญชีสหกรณ์ที่ 1-10 จำนวน 10 แห่ง โดยมีผู้ตอบแบบสอบถามทั้งสิ้น 9 แห่ง ผลการวิจัยพบว่า สำนักงานตรวจบัญชีสหกรณ์ทั้ง 9 แห่ง มีจำนวนอาสาสมัครเกษตรด้านบัญชีในชุมชน หรือหมู่บ้านไม่เพียงพอ ซึ่งปัญหานี้ส่งผลต่อค่าใช้จ่ายในการติดตาม การวิเคราะห์ และการสอนทำบัญชีครัวเรือนของอาสาสมัครเกษตรด้านบัญชี นอกจากนี้อาสาสมัครเกษตรด้านบัญชีสังกัดสำนักงานตรวจบัญชีสหกรณ์ทั้ง 9 แห่ง มีความรู้ ทักษะในการถ่ายทอดความรู้ และการเป็นวิทยากรไม่เพียงพอ และสื่อที่ใช้ในการถ่ายทอดความรู้ไม่กระตุ้นให้ผู้เรียนเกิดการเรียนรู้การทำบัญชีครัวเรือน และสำนักงานตรวจบัญชีสหกรณ์ 8 แห่ง หรือ ร้อยละ 88.89 ไม่มีการกำหนดสมรรถนะ หรือกำหนดสมรรถนะอาสาสมัครเกษตรด้านบัญชีอย่างไม่ละเอียด ความคิดเห็นของสำนักงานตรวจบัญชีสหกรณ์ทั้งหมด 9 แห่ง เห็นด้วยต่อความเป็นไปได้ของการพัฒนารูปแบบการถ่ายทอดความรู้การทำบัญชีครัวเรือนของทุกกิจกรรม สรุปได้ว่าการพัฒนารูปแบบการถ่ายทอดความรู้การทำบัญชีครัวเรือนนี้ มีความเป็นไปได้ในการดำเนินการพัฒนาการถ่ายทอดความรู้การทำบัญชีครัวเรือนต่อไป

#### ABSTRACT

The purpose of this study is to investigate the problems of transferring household account know-how and the possibility in developing the model of transferring household account know-how. Questionnaires were used to gather necessary information. The subjects were 10 directors of Cooperative Auditing Office Region 1-10, however, there were only 9 respondents replied. The researcher found that there were not enough agricultural volunteers with accounting know-how in communities or villages in the area of every Cooperative Auditing Office in this study. This problem affected the cost in monitoring and teaching how to do household accounting of the agricultural volunteers. In addition, these volunteers who work for every Cooperative Auditing Office in this study are still lacking in teaching skill to be the qualified trainers. The instructional materials used in training are not motivating. There are 88.89% of the Cooperative Auditing Offices in this study mentioned that there were no specified key performance for those agricultural volunteers. All Cooperative Auditing Offices in this study agree that there's possibility in developing the model of transferring household accounting know-how in every activity. It can be concluded that the model developed for training about household account is promising in transferring household accounting know-how.

**คำสำคัญ:** บัญชีครัวเรือน

**Keyword:** Household Account

\* นักศึกษา หลักสูตรปรัชญาดุษฎีบัณฑิต สาขาวิชาวิจัยและพัฒนาการสอนเทคนิคศึกษา คณะครุศาสตร์อุตสาหกรรม มหาวิทยาลัยเทคโนโลยีพระจอมเกล้าพระนครเหนือ

\*\* ผู้ช่วยศาสตราจารย์ สาขาวิชาสังคมศาสตร์ คณะศิลปศาสตร์ประยุกต์ มหาวิทยาลัยเทคโนโลยีพระจอมเกล้าพระนครเหนือ

## บทนำ

ความยากจนเป็นปัญหาทางเศรษฐกิจและสังคมที่สำคัญของประเทศไทย จากผลการศึกษาภาวะความยากจนของครัวเรือนเกษตรในภาคเกษตรปีเพาะปลูก 2551/2552 พบว่าครัวเรือนร้อยละ 29.76 หรือประมาณ 7.211 ล้านคนมีรายได้ต่ำกว่าระดับเส้นยากจน สาเหตุสำคัญของความยากจนในภาคเกษตรของไทย คือ เกษตรกรส่วนใหญ่ยังขาดความรู้ และการบริหารจัดการ ปัญหาเรื่องทุน และ โครงสร้างพื้นฐาน อย่างไรก็ตาม การพัฒนาประเทศไทยตามนโยบายรัฐบาลได้ มุ่งเน้นการสร้างเสริมความเข้มแข็งให้เศรษฐกิจระดับฐานรากในเรื่องขจัดความยากจนระดับบุคคล ซึ่งการแก้ไข ปัญหาความยากจนของกระทรวงเกษตรและสหกรณ์ ได้เน้นยึดหลักการสร้างกระบวนการเรียนรู้ (Learning Process) เพื่อให้เกษตรกรได้เข้าถึงข้อมูล ข่าวสาร ความรู้ ปัญหา เพื่อแก้ไขปัญหาความยากจนตามแนวปรัชญาเศรษฐกิจพอเพียง เน้นการฝึกอบรมภาคปฏิบัติ (Skill Practice) เพื่อให้เกษตรกรรู้จักการลดรายจ่ายเพิ่ม รายได้ และเข้าถึงโอกาสใหม่ๆ (สำนักงานวิจัย เศรษฐกิจการเกษตร กระทรวงเกษตรและสหกรณ์, 2555) การทำบัญชี เป็นเครื่องมือหนึ่งที่ถูกนำมาใช้ใน ปรัชญาเศรษฐกิจพอเพียง ในปัจจุบันนอกจากการ จัดทำบัญชีเพื่อประโยชน์ทางธุรกิจแล้ว ยังสามารถ จัดทำบัญชีเพื่อประโยชน์ส่วนบุคคลได้ โดยมีการนำ การบัญชีเข้ามาประยุกต์ใช้กับเรื่องเศรษฐกิจพอเพียง ซึ่งเรียกว่า “บัญชีครัวเรือน” (สำนักแผนงานและ โครงการพิเศษ กรมตรวจบัญชีสหกรณ์, 2556)

“บัญชีครัวเรือน” เป็นการบันทึกรายรับและ รายจ่ายที่เกิดขึ้นในครัวเรือน วัตถุประสงค์เพื่อให้ผู้ บันทึกรายรับรายจ่ายและรายจ่ายของตนและ ครอบครัว สามารถวางแผนการใช้จ่ายต่อไปได้อย่าง รอบคอบ และเมื่อทำการวิเคราะห์รายรับและรายจ่าย ของคนที่ได้บันทึกไว้ จะสามารถลดรายจ่ายที่ไม่ จำเป็น ทำให้เกิดการประหยัดและการออม และหากมีการใช้จ่ายเท่าที่มีก็จะไม่ก่อให้เกิดหนี้สิน จึงสามารถ แก้ไขปัญหาหนี้สินได้อย่างยั่งยืน และก่อให้เกิด

ภูมิคุ้มกันที่รองรับการเปลี่ยนแปลงทางการเงินที่อาจ เกิดขึ้น ในอนาคต จึงถือได้ว่าบัญชีครัวเรือนเป็น เครื่องมืออย่างหนึ่งที่ถูกนำมาใช้ในปรัชญาเศรษฐกิจ พอเพียง (ภัทรา, 2555) จากโครงการความร่วมมือเพื่อ การแก้ปัญหาความยากจน การพัฒนาสังคม และสุข ภาวะระยะที่ 2 (สิงหาคม 2550-สิงหาคม 2553) ได้ใช้ “บัญชีครัวเรือน” เป็นเครื่องมือแก้ปัญหาค่าความยากจน พบว่าช่วยให้ชาวบ้านที่ทำบัญชีครัวเรือนชำระหนี้ได้ เฉลี่ย 62,742.28 บาท ต่อคนต่อปี และจากการติดตาม เกษตรกรที่ผ่านการอบรมการทำบัญชีครัวเรือนและ บัญชีต้นทุนประกอบ อาชีพอย่างต่อเนื่องพบว่าสามารถ วิเคราะห์หาแนวทาง ปรับลดต้นทุนการผลิตได้ด้วย ตนเอง และสามารถลดรายจ่ายที่ไม่จำเป็น (สำนักงาน กองทุน สนับ สนุน การวิจัย, 2553) การทำบัญชี ครัวเรือนถือว่ามีสำคัญอย่างยิ่งต่อแนวทางการ ปฏิบัติสู่ความพอเพียง การประมาณตนเอง มีการวาง แผนการใช้จ่ายอย่างรอบคอบ ฉัตรมณี (2552) และ สุคนธ์ (2551) พบว่าการจัดทำบัญชีครัวเรือนช่วยในการ บริหารจัดการครอบครัว ลดรายจ่ายที่ไม่จำเป็น สุพรรณิณี (2551) และฉัตรมณี (2552) การทำบัญชีครัวเรือน ส่งผลให้มีเงินออมมากขึ้น

ซึ่งกระทรวงเกษตรและสหกรณ์ได้มอบหมาย กรมตรวจบัญชีสหกรณ์มีการศึกษาตามกฎหมายในการ ถ่ายทอดความรู้และส่งเสริมการจัดทำบัญชี และได้ กำหนดยุทธศาสตร์ในการเสริมสร้างองค์ความรู้ และ ขีดความสามารถในการจัดทำบัญชีครัวเรือนแก่สมาชิก สหกรณ์ และกลุ่มเกษตรกร เกษตรกร ชาวชน และ ประชาชนกลุ่มเป้าหมาย โดยได้ดำเนินการโครงการ เสริมสร้างภูมิปัญญาทางบัญชีแก่เกษตรกร ตั้งแต่ ปีงบประมาณ พ.ศ.2548 เพื่อให้มีความรู้พื้นฐานใน เรื่องบัญชีรายรับ-รายจ่ายในครัวเรือนและบัญชีต้นทุน ประกอบอาชีพ สำหรับการเสริมสร้างความรู้ และ ความสามารถในการจัดทำบัญชีปีงบประมาณ พ.ศ. 2554-2556

ตารางที่ 1 การสอนแนะอบรมให้ความรู้จัดทำบัญชี

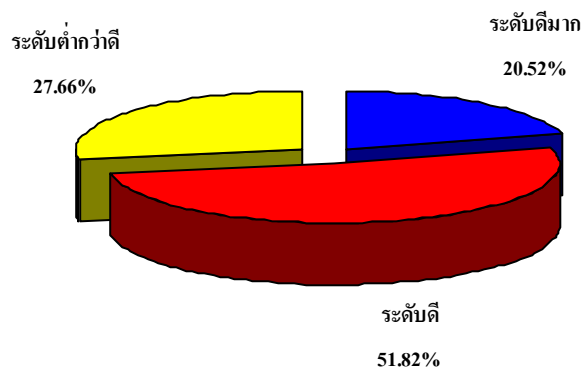
	หน่วย : คน		
	2554	2555	2556
เป้าหมาย	400,000	300,000	300,000
ให้การอบรม	402,000	303,971	301,837
ความรู้และความเข้าใจ			
สามารถจัดทำบัญชีได้	51,494	39,206	36,860
คิดเป็นร้อยละของเป้าหมาย	12.87	13.07	12.29
ลดต้นทุน/เพิ่มรายได้			
ลดต้นทุน/เพิ่มรายได้	22,211	38,219	33,516

ที่มา รายงานประจำปี กรมตรวจบัญชีสหกรณ์ ประจำปี 2554-2556

จากตารางที่ 1 พบว่า จำนวนเกษตรกร ชาวชน และประชาชนกลุ่มเป้าหมายได้รับการสอนแนะอบรม ให้ความรู้จัดทำบัญชี ในปีงบประมาณ พ.ศ.2554 จำนวน 400,000 คน และในปีงบประมาณ พ.ศ.2555-2556 จำนวนเป้าหมายปีละ 300,000 คน ซึ่งในแต่ละปี กรมตรวจบัญชีสหกรณ์ได้สอนแนะและอบรมให้ความรู้เป็นไปตามเป้าหมาย จากการติดตามผลพบว่าในแต่ละปีมีผู้สามารถจัดทำบัญชีได้เพียงร้อยละ 12-13 ของเป้าหมายที่ได้รับการสอนแนะ ในปีงบประมาณ พ.ศ. 2554-2556 มีผู้สามารถจัดทำบัญชีได้ 51,494 คน 39,206 คน และ 36,860 คน ตามลำดับ

โดยการดำเนินการถ่ายทอดความรู้ดังกล่าว กรมตรวจบัญชีสหกรณ์จำเป็นต้องมีผู้แทนของชุมชนหรือผู้มีจิตอาสาในแต่ละชุมชนให้เป็นอาสาสมัครเกษตรกรด้านบัญชี ซึ่งผ่านการอบรมความรู้พื้นฐานเกี่ยวกับบัญชี รายรับ-รายจ่ายในครัวเรือน บัญชีต้นทุนประกอบอาชีพ ในการทำหน้าที่เป็นวิทยากรในการถ่ายทอดความรู้เกี่ยวกับการจัดทำบัญชีแก่ประชาชนในแต่ละชุมชน ซึ่งอาสาสมัครเกษตรกรด้านบัญชีจะเป็นกลไกที่สำคัญในการถ่ายทอดความรู้ด้านบัญชีแก่เกษตรกร ประชาชน และเยาวชน

จากข้อมูลรายงานประจำปีกรมตรวจบัญชีสหกรณ์ ในปี พ.ศ.2556 มีอาสาสมัครเกษตรกรด้านบัญชี ปฏิบัติหน้าที่ในการสอนแนะนำการจัดทำบัญชี ครัวเรือน และบัญชีต้นทุนประกอบอาชีพ กระตุ้นติดตามการจัดทำบัญชีของกลุ่มเป้าหมาย จำนวน 9,821 คน มีการจัดชั้นคุณภาพของอาสาสมัครเกษตรกรด้านบัญชี 3 ระดับ ซึ่งได้แก่ ระดับดีมาก (สามารถเป็นวิทยากรหลักในการถ่ายทอดความรู้) ระดับดี (สามารถเป็นวิทยากรผู้ช่วยในการถ่ายทอดความรู้) และ ระดับต่ำกว่าดี (ต้องมีการพัฒนาความรู้ความสามารถในการถ่ายทอดความรู้เพิ่มเติม)



ภาพที่ 1 การจัดชั้นคุณภาพของอาสาสมัครเกษตรกรด้านบัญชี ประจำปี พ.ศ.2556

จากภาพที่ 1 แสดงให้เห็นถึงคุณภาพของ  
อาสาสมัครเกษตรด้านบัญชี ประจำปี พ.ศ.2556 มีเพียง  
ร้อยละ 20.52 เป็นอาสาสมัครเกษตรด้านบัญชีมีคุณภาพ  
ระดับดีมากที่สุดที่สามารถเป็นวิทยากรหลักในการถ่ายทอด  
ความรู้ และอาสาสมัครเกษตรด้านบัญชีส่วนใหญ่ร้อยละ  
51.82 มีคุณภาพในระดับดีสามารถเป็นเพียงวิทยากร  
ผู้ช่วยในการถ่ายทอดความรู้ และอาสาสมัครเกษตรด้าน  
บัญชีร้อยละ 27.66 มีคุณภาพต่ำกว่าระดับดีซึ่งต้อง  
พัฒนาความรู้ความสามารถในการถ่ายทอดความรู้ การ  
เป็นวิทยากรในการถ่ายทอดความรู้เพิ่มเติม จากสภาพ  
ปัจจุบันพบว่าอาสาสมัครเกษตรด้านบัญชีที่เป็นกลไก  
ที่สำคัญในการถ่ายทอดความรู้บัญชีที่สามารถเป็น  
วิทยากรได้มีเพียงร้อยละ 20.52 หรือประมาณ 2,015  
คน ในปี พ.ศ.2556 ซึ่งอัตราอาสาสมัครเกษตรด้าน  
บัญชี 1 คน ต่อกลุ่มเป้าหมายประมาณ 2,779 คน ทำให้  
ขาดการติดตาม ดูแล ให้ความรู้อย่างต่อเนื่อง และขาด  
การกระตุ้นหรือจูงใจในการจัดทำบัญชีครัวเรือน  
ส่งผลให้การทำบัญชีไม่ต่อเนื่องและไม่บันทึกบัญชีใน  
ที่สุด ผู้วิจัยจึงสนใจสภาพปัญหาในการถ่ายทอดความรู้  
บัญชีครัวเรือน และความเป็นไปได้ของการพัฒนา  
รูปแบบการถ่ายทอดความรู้บัญชีครัวเรือน

#### วัตถุประสงค์

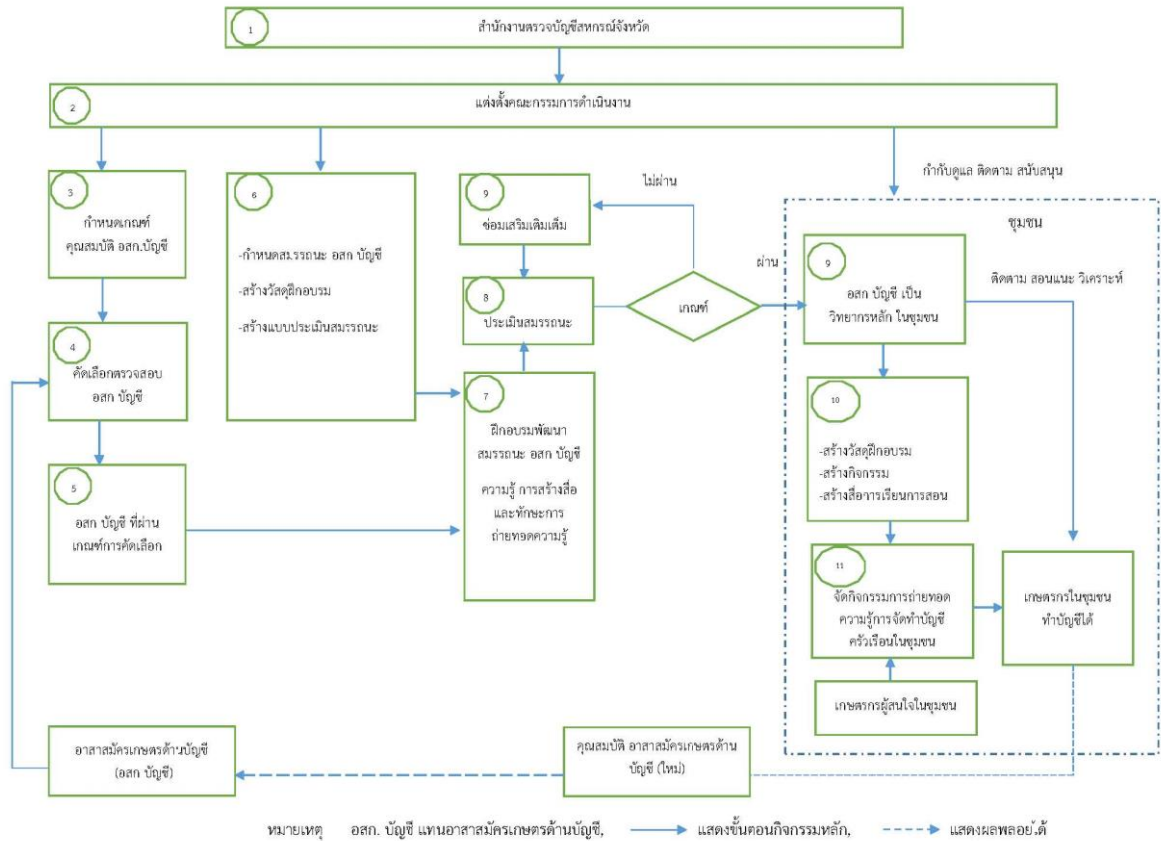
1. เพื่อศึกษาสภาพปัญหาในการถ่ายทอดความรู้  
บัญชีครัวเรือน
2. เพื่อศึกษาความเป็นไปได้ของการพัฒนา  
รูปแบบการถ่ายทอดความรู้บัญชีครัวเรือน

#### ขอบเขตของการวิจัย

1. การศึกษาสภาพปัญหาในการถ่ายทอดความรู้  
บัญชีครัวเรือนของสำนักงานตรวจบัญชีสหกรณ์ที่ 1-  
10 ได้แก่ การกำหนดสมรรถนะอาสาสมัครเกษตรด้าน  
บัญชี ความรู้และทักษะในการถ่ายทอดความรู้ของ  
อาสาสมัครเกษตรด้านบัญชี สื่อที่ใช้ในการถ่ายทอด  
ความรู้บัญชีครัวเรือน ความเพียงพอของอาสาสมัคร  
เกษตรด้านบัญชีในชุมชน

2. การพัฒนารูปแบบการถ่ายทอดความรู้บัญชี  
ครัวเรือน เป็นกระบวนการจัดกิจกรรมต่างๆ ได้แก่ การ  
กำหนดคุณสมบัติ สมรรถนะ ของอาสาสมัครเกษตรด้าน  
บัญชี การสร้างหลักสูตรพัฒนาสมรรถนะ และแบบ  
ประเมินสมรรถนะในการพัฒนาสมรรถนะ ของ  
อาสาสมัครเกษตรด้านบัญชี ด้านความรู้ ทักษะการ  
ถ่ายทอดความรู้ และการสร้างสื่อ การจัดฝึกอบรม  
พัฒนาสมรรถนะอาสาสมัครเกษตรด้านบัญชี การจัด  
กิจกรรม ฝึกอบรม ถ่ายทอดความรู้ในชุมชนของ  
อาสาสมัครเกษตรด้านบัญชี ตามภาพที่ 2

3. การเก็บรวบรวม ข้อมูลการวิจัย โดย  
แบบสอบถามทางไปรษณีย์จากสำนักงานตรวจบัญชี  
สหกรณ์ที่ 1-10 จำนวน 10 แห่ง ในช่วงเดือนตุลาคม  
2558



ภาพที่ 2 การพัฒนารูปแบบการถ่ายทอดความรู้บัญชีครัวเรือน

### วิธีการดำเนินการวิจัย

การดำเนินการวิจัยเรื่องการศึกษาสภาพปัญหาและความเป็นไปได้การพัฒนารูปแบบการถ่ายทอดความรู้บัญชีครัวเรือน มีลำดับขั้นตอน ดังนี้

#### 1. กำหนดประชากร และกลุ่มตัวอย่าง

ประชากร ได้แก่ ผู้อำนวยการสำนักงานตรวจบัญชีสหกรณ์ที่ 1-10 จำนวน 10 ท่าน ซึ่งสำนักงานตรวจบัญชีสหกรณ์ที่ 1-10 มีหน้าที่ดูแลรับผิดชอบการดำเนินการของสำนักงานตรวจบัญชีสหกรณ์จังหวัดทั้ง 77 จังหวัด

#### 2. เครื่องมือที่ใช้ในการวิจัย

1. เครื่องมือที่ใช้ในการเก็บรวบรวมข้อมูลเพื่อการวิจัยครั้งนี้ ได้แก่ แบบสอบถามความคิดเห็น แบ่งเป็น 2 ตอน ได้แก่

ตอนที่ 1 แบบสอบถามเกี่ยวกับสภาพปัญหาในการถ่ายทอดความรู้บัญชีครัวเรือน จำนวน 5 ข้อ เกณฑ์การประเมินความคิดเห็น 2 ระดับ คือ ใช่ และ

ไม่ใช่ และข้อเสนอแนะ ลักษณะคำถามเป็นแบบปลายเปิด

ตอนที่ 2 แบบสอบถามความคิดเห็นความเป็นไปได้การพัฒนารูปแบบการถ่ายทอดความรู้บัญชีครัวเรือน จำนวน 5 ข้อ เกณฑ์การประเมินความคิดเห็น 2 ระดับ คือ เห็นด้วย และไม่เห็นด้วย และข้อเสนอแนะ ลักษณะคำถามเป็นแบบปลายเปิด

2. การตรวจสอบคุณภาพเครื่องมือ ผู้วิจัยหาค่าความเที่ยงตรงเชิงเนื้อหา (Content Validity) โดยผู้เชี่ยวชาญจำนวน 3 ท่าน และหาค่าสัมประสิทธิ์ความสอดคล้อง (Index of Item-Objective Congruence: IOC) โดยกำหนดค่าความสอดคล้องที่ยอมรับได้ต้องเกิน 0.5

### การวิเคราะห์ข้อมูล

การวิเคราะห์ข้อมูลสภาพปัญหาในการถ่ายทอดความรู้บัญชีครัวเรือนและความเป็นได้ของการพัฒนารูปแบบ ใช้สถิติค่าร้อยละ (Percentage) และการวิเคราะห์ข้อเสนอแนะจากแบบสอบถามปลายเปิด ผู้วิจัยใช้วิธีการวิเคราะห์เนื้อหา (Content analysis) และสรุปเป็นความถี่ (Frequency)

### ผลการวิจัยและอภิปรายผล

จากการสอบถามผู้อำนวยการสำนักงานตรวจบัญชีสหกรณ์ที่ 1-10 จำนวน 10 ท่าน ซึ่งสำนักงานตรวจบัญชีสหกรณ์ที่ 1-10 มีหน้าที่กำกับดูแลรับผิดชอบการดำเนินการของสำนักงานตรวจบัญชีสหกรณ์ทั้ง 77 จังหวัด โดยมีผู้อำนวยการสำนักงานตรวจบัญชีสหกรณ์ตอบแบบสอบถามจำนวน 9 ท่าน คิดเป็นร้อยละ 90 ของแบบสอบถามทั้งหมด ปรากฏผลดังตาราง

ตารางที่ 2 สภาพปัญหาในการถ่ายทอดความรู้บัญชีครัวเรือน

สภาพปัญหาในการถ่ายทอดความรู้บัญชีครัวเรือน	ความคิดเห็น			
	ใช่	ร้อยละ	ไม่ใช่	ร้อยละ
1. การกำหนดสมรรถนะอาสาสมัครเกษตรด้านบัญชีอย่างไม่ละเอียดหรือไม่มีการกำหนดสมรรถนะ	8	88.89	1	11.11
2. อาสาสมัครเกษตรด้านบัญชีมีฐานความรู้ และทักษะในการถ่ายทอดความรู้ การเป็นวิทยากรไม่เพียงพอ	9	100		
3. สื่อที่ใช้ในการถ่ายทอดความรู้บัญชีครัวเรือนของอาสาสมัครเกษตรด้านบัญชีไม่กระตุ้นให้ผู้เรียนเกิดการเรียนรู้	9	100		
4. จำนวนอาสาสมัครเกษตรด้านบัญชีไม่เพียงพอเป็นอุปสรรคส่งผลกระทบต่อค่าใช้จ่ายในการเดินทางไปติดตามผลการทำบัญชีครัวเรือน การวิเคราะห์การสอนแนะของอาสาสมัครเกษตรด้านบัญชี	9	100		
5. อาสาสมัครเกษตรด้านบัญชีในชุมชน หรือ หมู่บ้านมีจำนวนไม่เพียงพอ	9	100		

จากตารางที่ 2 พบว่า สำนักงานตรวจบัญชีสหกรณ์ 8 แห่ง หรือ ร้อยละ 88.89 กำหนดสมรรถนะอาสาสมัครเกษตรด้านบัญชีอย่างไม่ละเอียดหรือไม่มีการกำหนดสมรรถนะ ซึ่งอาสาสมัครเกษตรส่วนใหญ่ ร้อยละ 100 ของสำนักงานตรวจบัญชีสหกรณ์ 9 แห่ง มีความรู้ และทักษะในการถ่ายทอดความรู้ การเป็นวิทยากรไม่เพียงพอ ซึ่งสอดคล้องกับ มัทรี (2548) สาเหตุที่อาสาสมัครเกษตรด้านบัญชีไม่ทำหน้าที่เนื่องจากไม่สามารถสอนได้ โดยสื่อที่ใช้ในการถ่ายทอดความรู้บัญชีครัวเรือนของอาสาสมัครเกษตรด้านบัญชีไม่

กระตุ้นให้ผู้เรียนเกิดการเรียนรู้ ร้อยละ 100 ของสำนักงานตรวจบัญชีสหกรณ์ 9 แห่ง จำนวน

อาสาสมัครเกษตรด้านบัญชีของสำนักงานตรวจบัญชีสหกรณ์ส่วนใหญ่ร้อยละ 100 ของสำนักงานตรวจบัญชีสหกรณ์ 9 แห่ง มีไม่เพียงพอ ซึ่งเป็นอุปสรรคและส่งผลกระทบต่อค่าใช้จ่ายในการติดตามผลการทำบัญชีครัวเรือน การวิเคราะห์ และสอนแนะ ของอาสาสมัครเกษตรด้านบัญชี และอาสาสมัครเกษตรด้านบัญชีในชุมชน หรือหมู่บ้านของสำนักงานตรวจบัญชีสหกรณ์ที่รับผิดชอบ ร้อยละ 100 ของสำนักงาน

ตรวจบัญชีสหกรณ์ 9 แห่ง มีจำนวน ไม่เพียงพอ สอดคล้องกับ มุทิตา (2554) ปัญหาของเกษตรกรที่ทำ บัญชีครัวเรือนแล้วไม่มีความต่อเนื่องพบว่าการขาด การให้คำปรึกษาและคำแนะนำเมื่อเกิดปัญหาในการทำ บัญชีครัวเรือนของหน่วยงาน ที่เกี่ยวข้องมีผลต่อการ ทำบัญชีครัวเรือน สุพรรณิ (2551) ปัญหาที่สำคัญใน การจัดทำบัญชีครัวเรือนคือการขาดการช่วยเหลือ แนะนำ จากเจ้าหน้าที่เมื่อมีปัญหาในการทำบัญชี ครัวเรือน

อาสาสมัครเกษตรกรด้านบัญชีของสำนักงานตรวจ บัญชีสหกรณ์ส่วนใหญ่ร้อยละ 100 ของสำนักงาน ตรวจบัญชีสหกรณ์ 9 แห่ง มีไม่เพียงพอ ซึ่งเป็น อุปสรรคและส่งผลกระทบต่อค่าใช้จ่ายในการ ติดตามผลการทำ บัญชีครัวเรือน การวิเคราะห์ และสอนแนะ ของ อาสาสมัครเกษตรกรด้านบัญชี และอาสาสมัคร เกษตร ด้านบัญชีในชุมชน หรือหมู่บ้านของสำนักงานตรวจ บัญชีสหกรณ์ที่รับผิดชอบ ร้อยละ 100 ของสำนักงาน ตรวจบัญชีสหกรณ์ 9 แห่ง มีจำนวน ไม่เพียงพอ สอดคล้องกับ มุทิตา (2554) ปัญหาของเกษตรกรที่ทำ บัญชีครัวเรือนแล้วไม่มีความต่อเนื่องพบว่าการขาด การให้คำปรึกษาและคำแนะนำเมื่อเกิดปัญหาในการทำ บัญชีครัวเรือนของหน่วยงาน ที่เกี่ยวข้องมีผลต่อการ ทำบัญชีครัวเรือน สุพรรณิ (2551) ปัญหาที่สำคัญใน การจัดทำบัญชีครัวเรือนคือการขาดการช่วยเหลือ แนะนำ จากเจ้าหน้าที่เมื่อมีปัญหาในการทำบัญชี ครัวเรือน



ตารางที่ 3 ความเป็นไปได้ของการพัฒนารูปแบบการถ่ายทอดความรู้บัญชีครัวเรือน

รายการประเมินความเป็นไปได้ของรูปแบบ	ความคิดเห็น			
	เห็นด้วย	ร้อยละ	ไม่เห็นด้วย	ร้อยละ
1. การกำหนดสมรรถนะอาสาสมัครเกษตรด้านบัญชีอย่างเหมาะสม	9	100		
2. การสร้างหลักสูตรฝึกอบรม และแบบประเมินสมรรถนะ	9	100		
3. การฝึกอบรมพัฒนาสมรรถนะอาสาสมัครเกษตรด้านบัญชี	9	100		
4. การสร้างวัสดุฝึกอบรม สื่อ กิจกรรมในการถ่ายทอดความรู้โดยอาสาสมัครเกษตรด้านบัญชี	9	100		
5. การจัดกิจกรรม ฝึกอบรม ถ่ายทอดความรู้ในชุมชนของอาสาสมัครเกษตรด้านบัญชี	9	100		

จากตารางที่ 3 พบว่า ความคิดเห็นของผู้อำนวยการสำนักงานตรวจบัญชีสหกรณ์ทั้งหมด 9 แห่ง หรือ ร้อยละ 100 เห็นด้วยต่อความเป็นไปได้ของการพัฒนารูปแบบการถ่ายทอดความรู้บัญชีครัวเรือน ของทุกกิจกรรม ได้แก่ การกำหนดคุณสมบัติอาสาสมัครเกษตรด้านบัญชี การกำหนดสมรรถนะอาสาสมัครเกษตรด้านบัญชีอย่างเหมาะสม การสร้างหลักสูตรฝึกอบรม และแบบประเมินสมรรถนะ สอดคล้องกับสถาบันดำรงราชานุภาพ สำนักงานปลัดกระทรวงมหาดไทย (2553) สมรรถนะเป็นเครื่องมือในการบริหารทรัพยากรบุคคลทำให้องค์กรสามารถกำหนดแนวทางพัฒนาบุคลากรยังทำให้ทราบว่าบุคลากรคนท่านใดยังขาดสมรรถนะในเรื่องใด ซึ่งองค์กรสามารถนำข้อมูลเหล่านี้มาวางแผนพัฒนาบุคลากรให้

สอดคล้องกับความคาดหวัง ซึ่งจะช่วยให้บุคลากรทำงานบรรลุวัตถุประสงค์เพิ่มมากยิ่งขึ้นเพราะสามารถพัฒนาคนให้ตรงกับงาน และกิจกรรมการฝึกอบรมพัฒนาสมรรถนะอาสาสมัครเกษตรด้านบัญชี ซึ่งสอดคล้องกับ ศิริพร (2554) ความต้องการของอาสาสมัครเกษตรด้านบัญชีที่ต้องการให้กรมตรวจบัญชีสหกรณ์สนับสนุนการจัดฝึกอบรมหลักสูตรวิทยากรให้กับอาสาสมัครเกษตรด้านบัญชี เพื่อเพิ่มทักษะในการถ่ายทอดความรู้ การสร้างวัสดุฝึกอบรม

สื่อ กิจกรรมในการถ่ายทอดความรู้โดยอาสาสมัครเกษตรด้านบัญชี และการจัดกิจกรรมฝึกอบรมถ่ายทอดความรู้ในชุมชนของอาสาสมัครเกษตรด้านบัญชี สอดคล้องกับ ศิริพร (2554) กลุ่มคนในชุมชนมีพื้นฐานจากความคุ้นเคย ซึ่งจะมีการชักชวนกันเพื่อเข้าร่วมปฏิบัติงาน จากความสนใจในประเด็นของการทำบัญชีครัวเรือน ซึ่งจุดสำคัญความเป็นชุมชนนั้น คือการมีปฏิสัมพันธ์จนเกิดความสัมพันธ์ร่วมกัน ร่วมกิจกรรมต่าง ๆ และเพื่อเป็นแนวทางแก้ปัญหาของเกษตรกรที่ทำบัญชีครัวเรือนไม่มีความต่อเนื่องสาเหตุจากการขาดการให้คำปรึกษาและคำแนะนำเมื่อเกิดปัญหาในการทำบัญชีครัวเรือน

ดังนั้นจึงสรุปได้ว่าการพัฒนารูปแบบการถ่ายทอดความรู้บัญชีครัวเรือนที่สังเคราะห์ขึ้นจากแนวคิด ทฤษฎีมีความเป็นไปได้ในการดำเนินการพัฒนาการถ่ายทอดความรู้บัญชีครัวเรือน ผู้วิจัยสามารถดำเนินการวิจัยเรื่อง “การพัฒนารูปแบบการถ่ายทอดความรู้บัญชีครัวเรือน” ได้ต่อไป

**ข้อเสนอแนะ**

จากการวิจัยครั้งนี้ควรจะนำการพัฒนารูปแบบการถ่ายทอดความรู้บัญชีครัวเรือนไปทดลองใช้เพื่อจะได้ประเมินผลและพัฒนาให้มีประสิทธิภาพต่อไป



**เอกสารอ้างอิง**

ฉัตรมณี กลางสวัสดิ์. การเปลี่ยนแปลงพฤติกรรมด้าน

การเงินของประชาชนที่จัดทำบัญชี

ครัวเรือน กรณีศึกษาในเขตพื้นที่ ด.

อ่างทอง อ.เมือง จ.กำแพงเพชร

[วิทยานิพนธ์บริหารธุรกิจมหาบัณฑิต].

มหาวิทยาลัยนเรศวร; 2552.

แผนกลยุทธ์กรมตรวจบัญชีสหกรณ์ (พ.ศ.2556-2559)

ปรับปรุงครั้งที่ 2 มีนาคม 2556.

กรุงเทพมหานคร: สำนักแผนงานและ

โครงการพิเศษ กรมตรวจบัญชีสหกรณ์;

2556.

ภัทรา เรื่องสินภิญญา. บัญชีครัวเรือน เรื่องใกล้ตัวที่ถูก

มองข้าม. ว. วารสารวิชาการจัดการและ

สารสนเทศศาสตร์ มหาวิทยาลัยนเรศวร

2555; 7(1): 20.

ภาวะความยากจนของครัวเรือนเกษตร. สำนักวิจัย

เศรษฐกิจการเกษตร สำนักงานเศรษฐกิจ

การเกษตร กระทรวงเกษตรและสหกรณ์;

2556.

มัทรี เฟงซัด. การประเมินผลการปฏิบัติงานของครู

บัญชีเกษตรกรอาสา: กรณีศึกษาในจังหวัด

สระบุรี [ปัญหาพิเศษ ปริญญาวิทยาศาสตร

มหาบัณฑิต สาขาวิชาเศรษฐศาสตร์

สหกรณ์] โครงการบัณฑิตวิทยาลัย

มหาวิทยาลัยแม่โจ้; 2548.

มัทรี เฟงซัด. การประเมินผลการปฏิบัติงานของครู

บัญชีเกษตรกรอาสา : กรณีศึกษาในจังหวัด

สระบุรี [ปริญญาวิทยาศาสตรมหาบัณฑิต

สาขาวิชาเศรษฐศาสตร์สหกรณ์]

มหาวิทยาลัยแม่โจ้; 2548.

มุกดา ชิงห์. ปัจจัยที่มีผลต่อเกษตรกรอำเภอสันทราย

จังหวัดเชียงใหม่ ในการทำบัญชีครัวเรือน

[การค้นคว้าแบบอิสระปริญญาบัญชี

มหาบัณฑิต สาขาวิชาบัญชี] บัณฑิต

วิทยาลัย มหาวิทยาลัยเชียงใหม่; 2554.

รายงานประจำปีกรมตรวจบัญชีสหกรณ์ ในปี พ.ศ.

2554. กรุงเทพมหานคร: กรมตรวจบัญชี

สหกรณ์; 2554.

รายงานประจำปีกรมตรวจบัญชีสหกรณ์ ในปี พ.ศ.

2555. กรุงเทพมหานคร: กรมตรวจบัญชี

สหกรณ์; 2555.

รายงานประจำปีกรมตรวจบัญชีสหกรณ์ ในปี พ.ศ.

2556. กรุงเทพมหานคร: กรมตรวจบัญชี

สหกรณ์; 2556.

ศิริพร โกมลเปลิน. การจัดการเครือข่ายเพื่อการเรียนรู้

และปฏิบัติบัญชีครัวเรือนของครูบัญชี

อาสากรมตรวจบัญชีสหกรณ์ [ภาคนิพนธ์

รัฐศาสตรมหาบัณฑิต สาขาวิชาการบริหาร

จัดการสาธารณะ] คณะรัฐศาสตร์

มหาวิทยาลัยธรรมศาสตร์; 2554

สถาบันดำรงราชานุภาพ สำนักงานปลัดกระทรวง

มหาดไทย. Competency: เครื่องมือในการ

บริหารแบบมุ่งผลสัมฤทธิ์ [เอกสารความรู้

สดร.] กรุงเทพมหานคร. 2553

สำนักงานกองทุนสนับสนุนการวิจัย. สกว. โขว์

โครงการ “บัญชีครัวเรือน” แก่เงิน ช่วย

ชวานาปลดหนี้ 6.5 หมื่นบาท/ปี

[ออนไลน์] 2553 [อ้างเมื่อ 18 กันยายน

2558]. จาก [http://www.trf.or.th/index.php?option=com\\_content&view=article&id=2648:2010-09-16-17-21-](http://www.trf.or.th/index.php?option=com_content&view=article&id=2648:2010-09-16-17-21-10&catid=36&Itemid=360)

[10&catid=36&Itemid=360](http://www.trf.or.th/index.php?option=com_content&view=article&id=2648:2010-09-16-17-21-10&catid=36&Itemid=360)

สำนักงานวิจัยเศรษฐกิจการเกษตร. การศึกษาสภาพ

ครัวเรือนเกษตรกรรายจนในภาค

ตะวันออกเฉียงเหนือตอนล่าง. เอกสารวิจัย

เศรษฐกิจการเกษตร เลขที่ 102.

กรุงเทพมหานคร: สำนักงานเศรษฐกิจ

การเกษตร กระทรวงเกษตรและสหกรณ์;

2555



สุคนธ์ เหลืองอิงคะสุต. ความสัมพันธ์ระหว่างความรู้  
ความเข้าใจในปรัชญาเศรษฐกิจพอเพียง  
ตามแนวพระราชดำริกับการบันทึกบัญชี  
ครัวเรือนของประชาชนในเขตพื้นที่ตำบล  
หนองไผ่ อำเภอมะนัง จังหวัดอุตรธานี  
[วิทยานิพนธ์ปริญญาศิลปศาสตรมหา  
บัณฑิต สาขาวิชายุทธศาสตร์และการ  
พัฒนา] มหาวิทยาลัยราชภัฏอุตรธานี;  
2551.

สุพรรณิ ด้อนรับ. การทำบัญชีครัวเรือนของเกษตรกร  
ลูกค้าธนาคารเพื่อการเกษตรและสหกรณ์  
การเกษตรในจังหวัดเชียงใหม่ [การค้นคว้า  
แบบอิสระวิทยาศาสตร์มหาบัณฑิต  
(เกษตรศาสตร์) สาขาวิชาส่งเสริม  
การเกษตร] บัณฑิตวิทยาลัย  
มหาวิทยาลัยเชียงใหม่; 2551.