

## สัมพันธบทของวรรณกรรมไทยกับไพ่พยากรณ์: ไพ่นางสีดา

### The Intertextuality of Thai Traditional Literature in Predict Cards: Sita

ทัตจยศพล ธนฐวานันท์ (Thadchayodsapol Tanatuwanan)\*

ดร.มารศรี สอทิพย์ (Dr.Marasri Sorthip)\*\*

#### บทคัดย่อ

บทความนี้มีวัตถุประสงค์ที่จะศึกษาลักษณะความสัมพันธ์ ที่เรียกว่า สัมพันธบท หรือ สหบท (Intertextuality) ของวรรณคดีไทย เรื่อง รามเกียรติ์ บทพระราชนิพนธ์ในพระบาทสมเด็จพระพุทธยอดฟ้าจุฬาโลก กับ คำทำนายของไพ่พยากรณ์ที่มีแนวคิดการสร้างมาจากวรรณคดีไทยสามสำรับ ได้แก่ ไพ่พรหมญาณ ไพ่ปี่ชี่รามเกียรติ์ และไพ่ปี่ชี่อศจรรยวรรณคดีไทย โดยเลือกศึกษาเฉพาะตัวละครนางสีดา (Sita) เหตุเพราะเป็นตัวละครเพียงหนึ่งเดียวที่ปรากฏครบบนหน้าไพ่พยากรณ์ทั้งสามสำรับ ผลการศึกษา พบว่า สัมพันธบทของคำทำนายของไพ่นางสีดาทั้งสามใบ ปรากฏในลักษณะที่ “ผู้ผลิตทั้ง ๆ จะรู้ตัว/ตั้งใจว่าจะหยิบองค์ประกอบจากตัวบทแรกมาผลิตซ้ำ” คือหยิบยกมาวรรณคดีวรรณคดีหนึ่งของวรรณกรรมมากล่าวซ้ำในคำทำนาย หรือจะผนวกคำทำนายกับเหตุการณ์ในเรื่องเอาไว้ในลักษณะ “ซ่อนเร้นว่าเป็นการเชื่อมโยงแบบครึ่ง ๆ กลาง ๆ ” และอีกประการหนึ่งผู้แต่งยัง “มีการนำเอาของเก่ามาดัดแปลงแก้ไข” และอาศัย “การนำมาตีความใหม่อย่างตั้งใจ” ในการสร้างสัมพันธ์ระหว่างตัวบทวรรณกรรมกับตัวบทคำทำนาย

#### ABSTRACT

This article aims to analyze Intertextuality of Thai traditional literature; Ramayana created by King Rama I and prediction from predict cards that created by Thai traditional literature Idea 3 collection – “Promayarn predict cards” “Ramayana tarots” and “Literature tarots”. In this study selected specifically Sita character because it appeared all of three collection cards. The results found intertextuality of the prediction in predict cards’s Sita character in 3 collection related to “The producer intended to bring and screen the element of the primary text for remake again” : To screen some paragraphs of Thai traditional literature for re-present the prediction or add the prediction to stories’ event in case “covered to incomplete link”. Moreover the producer also “take the primary text to adapt” and “interpret on new ways” to made the relation or linking between literature’s texts and the prediction’s texts.

คำสำคัญ: สัมพันธบท ไพ่พยากรณ์ นางสีดา

**Key Words:** Intertextuality, Predict Cards, Sita

\*นักศึกษา หลักสูตรศิลปศาสตรมหาบัณฑิต สาขาวิชาภาษาไทย คณะมนุษยศาสตร์และสังคมศาสตร์ มหาวิทยาลัยขอนแก่น

\*\*ผู้ช่วยศาสตราจารย์ สาขาวิชาภาษาไทย คณะมนุษยศาสตร์และสังคมศาสตร์ มหาวิทยาลัยขอนแก่น

## บทนำ

“วรรณคดีไทยที่ได้รับการยกย่องอย่างต่อเนื่องมา ตั้งแต่สมัยสุโขทัย จนถึงสมัยรัตนโกสินทร์ ในปัจจุบัน ล้วนมีคุณค่าทางด้านวรรณศิลป์ และด้านสังคม ที่แสดงให้เห็นค่านิยม และความเชื่อของคนไทย” (สารานุกรมไทยสำหรับเยาวชนฯ เล่มที่ 24, 2542) บทละครเรื่องรามเกียรติ์ บทพระราชนิพนธ์ในพระบาทสมเด็จพระพุทธยอดฟ้าจุฬาโลก นับเป็นวรรณคดีเรื่องหนึ่งที่ได้รับการยกย่องว่ามีคุณค่าทางด้านวรรณศิลป์ สังคม ค่านิยม และความเชื่อของคนไทย ซึ่งเป็นวรรณคดีที่ควรค่ายิ่งแก่การศึกษาและอนุรักษ์

กล่าวถึงตัวละครจากบทละคร เรื่อง รามเกียรติ์ คือ นางสีดา (Sita) ตัวละครสำคัญตัวหนึ่งอันเป็นสาเหตุของเรื่องราวทั้งหมดของเรื่องนี้เลยทีเดียว นางผู้เป็นตัวละครที่มีความสำคัญของเรื่องอย่างยิ่ง เพราะเป็นผู้ทำให้มนุษย์ลิง และยักษ์ต้องมารบรากันเพื่อช่วงชิงตัวนาง ความสำคัญของตัวละครตัวนี้เป็นที่รู้จักอย่างกว้างขวางของประชาชนทั่วไปทั้งที่เคยอ่านและไม่เคยก็ตาม และยังรวมไปถึงผู้คิดค้นไฟพวยากรณ์ถึงสามคน

ไฟพวยากรณ์ที่มีหน้าไฟเป็นรูปร่างนางสีดาซึ่งเป็นตัวละครจากเรื่องรามเกียรติ์มีสามสำรับ อันได้แก่ ไฟพรหมญาณของอาจารย์พรหมญาณ รัตนญาณพิโมกษ์ ไฟอิปิษีไทย ชูคภาพรามเกียรติ์ ของอาจารย์คทา ชินบัญญัติ และไฟอัศจรรย์วรรณคดีไทย ของอาจารย์เอก อริย์รัช ซึ่งนางสีดานับเป็นตัวละครเพียงหนึ่งเดียวที่ปรากฏครบบนหน้าไฟพวยากรณ์ทั้งสามสำรับ ซึ่งไฟพวยากรณ์เหล่านี้มีอิทธิพลทางความเชื่อของคนไทยที่ชื่นชอบในด้าน โหราศาสตร์ การพยากรณ์ โชคชะตา ซึ่งไฟพวยากรณ์และผู้คิดค้นได้รับความนิยมอย่างสูง ทั้งสามเป็นนักพยากรณ์มีอาชีพและได้คิดค้นไฟพวยากรณ์ในแบบฉบับของตนเอง โดยที่ไฟพวยากรณ์ดังกล่าวมีแนวคิดการสร้างมาจากวรรณคดีไทย จึงเป็นสาเหตุให้ผู้วิจัยสนใจศึกษาความสัมพันธ์ของตัวละครนางสีดากับคำทำนายของไฟพวยากรณ์ทั้งสามชุดนี้ว่ามีลักษณะสัมพันธ์อย่างไร

## วัตถุประสงค์การวิจัย

เพื่อศึกษาสัมพันธ์ของนางสีดาในบทละครเรื่องรามเกียรติ์กับคำทำนายของไฟพวยากรณ์รูปร่างนางสีดา

## กรอบแนวคิด

การศึกษานี้อาศัยกรอบแนวคิดสัมพันธ์บท อันมีต้นกำเนิดจาก Julia (1960) นักวิชาการชาวบัลแกเรียเป็นผู้เริ่มใช้ครั้งแรกเพื่อเป็นแนวคิดในการศึกษางานประพันธ์ในลักษณะที่ประกอบสร้างขึ้นใหม่โดยอาศัยตัวบทอื่น ๆ ในการสร้างสรรค์ผลงาน ในส่วนกรอบคิดที่ผู้วิจัยใช้นำมาจาก “สัมพันธ์บท” (Intertextuality): เหล่าแก่นในขวดใหม่ในสื่อสารศึกษา ของ กาญจนา (2553) กล่าวว่า แนวคิดเรื่อง สัมพันธ์บท นั้น เป็นแนวคิดที่ต่อยอดจากแนวคิดเดิมที่มีอยู่แล้วตั้งแต่อดีต คือ “การอ้างอิง” (quotation) “การอ้างอิง” (reference) “การดัดแปลง” (adaptation) เพราะทุกวันนี้การผลิตตัวบทใหม่ ๆ เป็นเพียงการหยิบเอาบรรดาตัวบทเก่า ๆ มาถักทอ/เชื่อมร้อยกันในรูปแบบใหม่ ๆ และยังมีชุดคำที่อธิบายลักษณะสัมพันธ์ของตัวบทนี้ คือ การถ่ายโยง/อ้างอิง โดยมีมิติการวัดได้หลายแบบ ในมิติหนึ่งเป็นการวัดในเชิงคุณภาพ เช่น เส้นทางการเชื่อมโยงระหว่างตัวบทแรกกับตัวบทหลังอาจมีรูปแบบใดรูปแบบหนึ่ง ดังนี้

- มีการซ่อนเร้นว่าเป็นการเชื่อมโยงแบบครึ่ง ๆ กลาง ๆ
- มีการซ่อนเร้นเอาไว้ทั้งหมดจนแทบไม่รู้ว่ามี “สานสัมพันธ์กัน”
- ผู้ผลิตกึ่ง ๆ จะรู้ตัว/ตั้งใจว่าจะหยิบองค์ประกอบจากตัวบทแรกมาผลิตซ้ำ
- การหยิบของเก่ามาใช้เป็นไปอย่างไม่ตั้งใจ

- ผู้ผลิตรู้ว่า ได้หยิบของเก่ามาใช้ แต่ตั้งใจจะปิดบัง
- มีการนำเอาของเก่ามาดัดแปลงแก้ไข
- มีการนำมาตีความใหม่อย่างตั้งใจ

### นิยามศัพท์เฉพาะ

**สัมพันธบท** หรือ สหบท มาจากคำในภาษาอังกฤษว่า Intertextuality หมายถึง การใช้หรือการสร้างตัวบทใหม่ ซึ่งมีอิทธิพลมาจากตัวบทเก่า ซึ่งเป็นลักษณะความสัมพันธ์ถ่ายทอดระหว่างตัวบทหนึ่งมาสู่อีกตัวบทหนึ่ง ในงานวิจัยนี้ ใช้ศึกษาตัวบทวรรณกรรมไทยสู่ตัวบทคำทำนายไฟพยากรณ์

**ไฟพยากรณ์** หมายถึง ชุดไฟที่ใช้ในการทำนายดวงชะตา หรือการพยากรณ์โชคชะตา ซึ่งในงานวิจัยนี้หมายถึง ไฟที่มีความเกี่ยวข้องกับวรรณกรรมไทย ได้แก่ ไฟพรหมญาณ ของ พรหมญาณ รัตนญาณพิโมกษ์ ไฟยิปซีไทย ชุดภาพรามเกียรติ์ ของ กษา ธิณบัญชร และไฟอัสจรรย์วรรณคดีไทย ของ เอก อริย์รัช

**คำทำนาย** หมายถึง ชุดคำทำนายหรือคำพยากรณ์ ที่ผู้คิดค้นไฟพยากรณ์ใช้ในการบอกความหมายไฟแต่ละใบ ในสำรับนั้น ๆ โดยจะเลือกเอาแต่ส่วนที่เกี่ยวข้องกับวรรณกรรมไทยเพียงเท่านั้น

**บทละครเรื่อง รามเกียรติ์** หมายถึง บทละครเรื่อง รามเกียรติ์ ฉบับพระราชนิพนธ์ในพระบาทสมเด็จพระพุทธยอดฟ้าจุฬาโลก จัดพิมพ์โดยสำนักพิมพ์ศิลปาบรรณาคาร เมื่อปีพุทธศักราช 2510

### วิธีการวิจัย

บทความเรื่อง สัมพันธบทของวรรณกรรมไทยกับไฟพยากรณ์: ไฟนางสีดา ใช้วิธีการวิจัยเชิงคุณภาพ (Qualitative Research) ในลักษณะการพรรณนาวิเคราะห์จากข้อมูลตัวบท ซึ่งมีขั้นตอนในการวิจัย ดังนี้

1. กลุ่มตัวอย่าง ได้แก่ ตัวบทวรรณกรรมไทย คือ บทละคร เรื่อง รามเกียรติ์ ในส่วนที่กล่าวถึงนางสีดา และตัวบทคำทำนายไฟพยากรณ์ของไฟรูปร่างสีดา จากไฟพรหมญาณ ไฟยิปซีไทย ชุดภาพรามเกียรติ์ และไฟอัสจรรย์วรรณคดีไทย

2. เครื่องมือ คือ กรอบแนวคิดสัมพันธบท (Intertextuality)

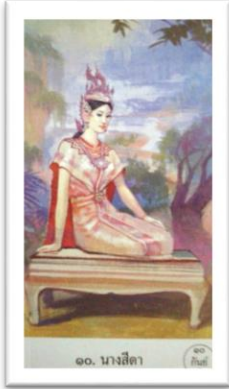
3. การเก็บรวบรวมข้อมูล เก็บข้อมูลจากตัวบทวรรณกรรมไทย (ตัวบทเก่า) และตัวบทคำทำนายไฟพยากรณ์ (ตัวบทใหม่)

4. การวิเคราะห์ข้อมูล มุ่งวิเคราะห์การปรากฏของวรรณกรรมไทยกับไฟพยากรณ์ โดยวิเคราะห์ความสัมพันธ์ ในลักษณะของการถ่ายโยงตัวบทหนึ่งสู่อีกตัวบทหนึ่ง จากนั้นเขียนผลรายงานการศึกษาและสรุปอภิปรายผล ตามลำดับ

### ผลการวิจัย

จากการศึกษาการปรากฏของไฟพยากรณ์ทั้งสามสำรับ จะพบไฟพยากรณ์ที่มีตัวละครนางสีดาปรากฏอยู่ทั้งสิ้น 9 ใบ ดังนี้ ไฟพรหมญาณ มี ไฟนางสีดาและไฟพระรามกับนางสีดา ไฟยิปซีไทย ชุดภาพรามเกียรติ์ มี ไฟนางสีดาลุยไฟ ไฟวัดกนางสีดา ไฟนางสีดา ไฟนางสีดาดำเนินไพร ไฟทศกัณฐ์เกี่ยวนางสีดา ไฟนางสีดาสิ้นชีพ ไฟอัสจรรย์วรรณคดีไทย มีเพียงไฟนางสีดาใบเดียว ในส่วนของบทความนี้จะศึกษาเพียงไฟนางสีดา จากสำรับละหนึ่งใบ ซึ่งเลือกเฉพาะไฟตัวละครนางสีดาเท่านั้น ไม่นำเอาไฟเหตุการณ์ และไฟตัวละครมากกว่าหนึ่งมาศึกษาด้วย เพราะต้องการแสดง

ให้เห็นทัศนคติของผู้แต่งที่สร้างความสัมพันธ์ของ ไฟกับเรื่องต้นฉบับ ในส่วนของสัมพันธ์บทจากตัวบทเก่าสู่ตัวบทใหม่ จะอธิบายดังนี้



ไฟพรหมญาณ

ไฟพรหมญาณ ในส่วนของ ไฟนางสีดา ได้ให้ความหมายว่า เป็นตัวแทนของหญิงสาวที่มีความน่ารักอ่อนโยน มีจิตใจที่อ่อนไหว ไร้เดียงสาและเชื่อคนง่าย นอกจากนี้ยังหมายถึง ผู้หญิงที่ยังไม่มีประสบการณ์ในเรื่องของความรัก (พรหมญาณ พยากรณ์, 2551 หน้า 131) ความหมายของไฟ หมายถึง การมีความรักที่วุ่นวายและไม่ลงตัว ต้องใช้ระยะเวลาศึกษาดูใจหรือต้องผ่านเหตุการณ์อันเลวร้ายในเรื่องของความรัก ก่อนที่จะพบกับความสุขหวัง (พรหมญาณ พยากรณ์, 2551 หน้า 132)

ในส่วนของความหมายของไฟที่บรรยายลักษณะของไฟไว้ว่า ไฟนางสีดาคือตัวแทนของหญิงสาวที่รักและไร้เดียงสา ดังนี้

ตัวแทนของหญิงสาวที่มีความน่ารักอ่อนโยน มีจิตใจที่อ่อนไหว ไร้เดียงสา และเชื่อคนง่าย นอกจากนี้ยังหมายถึง ผู้หญิงที่ยังไม่มีประสบการณ์ในเรื่องของความรัก

(พรหมญาณ พยากรณ์, 2551 หน้า 131)

ความสัมพันธ์ของตัวบทคำทำนายและตัวบทวรรณคดีข้างต้น ผู้แต่งได้อธิบายลักษณะของนางสีดาไว้อย่างงดงามและไร้เดียงสา ซึ่งสอดคล้องกับบทชม โฉมที่ทศกัณฐ์ชมความงามของนางสีดา ซึ่งงามทั้งรูปร่างและงามทั้งกิริยา ดังนี้

พิศพักตร์ผ่องพักตร์ดั่งจันทร์	พิศขนงก่งอนดั่งคันศลิปี่
พิศเนตรดั่งเนตรมฤคินทร	พิศทนต์ดั่งนิลอันเรียบราย
พิศโอษฐ์ดั่งหนึ่งจะแย้มสรวล	พิศนวลดั่งสีมณีฉาย
พิศปรางดั่งปรางทองพราย	พิศกรรมคล้ายกลีบบุษบง
พิศจูไรดั่งหนึ่งแก้งวาด	พิศศอวิลาสดั่งคอกหงส์
พิศกรดั่งวงกชาหงส์	พิศทรงดั่งเทพกินรา
พิศถันดั่งปทุมเกษตร	พิศเอวเอวอ่อนดั่งเสภา
พิศผิวผิวผ่องดั่งทองทา	พิศจริตกิริยาก็จับใจ

(รามเกียรติ์ เล่ม 1, 2510 หน้า 737-738)

ความสัมพันธ์ของตัวบทคำทำนายและตัวบทรามเกียรติ์ในข้างต้นแสดงถึงลักษณะของหญิงสาวที่มีความงามพร้อมด้วยรูปสมบัติ และคุณสมบัติ อันเป็นที่ต้องตาต้องใจของชายผู้พบเห็น

ความหมายของไฟ หมายถึง การมีความรักที่วุ่นวายและไม่ลงตัว ต้องใช้ระยะเวลาศึกษา  
ใจหรือต้องผ่านเหตุการณ์อันเลวร้ายในเรื่องของความรัก ก่อนที่จะพบกับความสมหวัง

(พรหมญาณ พยากรณ์, 2551 หน้า 132)

ในส่วนความหมายของไฟ ที่ว่าความรักที่วุ่นวายก็ดังเช่นนางสีดา ที่เป็นที่มาของสำนวนที่ว่า ชักยล็กมา ลิงพา  
ไป กล่าวคือ นางสีดาผู้เป็นมเหสีของพระรามตามเสด็จประพาสป่า ถูกทศกัณฐ์ทำอุบายลักพานางไปไว้ในสวนกรุง  
ลงกา แล้วพยายามที่จะเกี่ยวพาราสีให้นางปลงใจด้วย แต่นางสีดาไม่ไยดี ประจวบเหมาะที่ฝ่ายพระรามก็มีหนุมาน  
รับอาสาไปสืบข่าว ทำให้พบนางสีดากำลังจะผูกคอตายจึงเข้าไปช่วยและจะพานางกลับไปถวายพระราม แต่นางสีดา  
ปฏิเสธด้วยเห็นว่าสิ่งที่ทศกัณฐ์ลักพานางมาก็จะทำให้พระรามแกล้งใจ หากยอมให้หนุมานพานางกลับไปเสียเลย  
ย่อมจะเป็นที่ครหามากขึ้น นางสีดาจึงรับสั่งให้หนุมานไปทูลพระรามให้ยกทัพมาสังหารทศกัณฐ์ให้สิ้นวงศ์ยักษ์เสีย  
แล้วนางจึงจะกลับไปหาพระรามได้อย่างสมศักดิ์ศรี แต่กว่าที่นางจะได้กลับมา จนกลับมาได้แล้วก็ต้องผจญกับคำครหา  
ต่าง ๆ อีก จนท้ายที่สุด ก็พบกับความสมหวัง ดังที่ว่า

จงไปภิรมย์สมสวาท  
ในศรีอยุธยาพระนคร

ด้วยสามีริราชเหมือนปางก่อน  
ให้ถาวรเป็นสุขสวัสดิ์

(รามเกียรติ์ เล่ม 2, 2510 หน้า 1506)

เมื่อสีดาได้กลับเข้าพระนครพร้อมพระรามแล้ว ก็ครองคู่กับพระรามด้วยความสุขตลอดไป

เมื่อนั้น  
เป็นสุขด้วยเสวยสวรรยา  
ในทวาวดีนคร  
ปราบจอบพื้นภพชาติรี

พระศรีภพจบสกถกาศา  
กับองค์สีดาเทวี  
คั่งสุริยศส่องทวีปทั้งสี่  
เป็นโมลีโลกาสถาวร

(รามเกียรติ์ เล่ม 2, 2510 หน้า 1607)

ลำดับถัดมาเป็นคำทำนายของไฟนางสีดา ในตำรับไฟอิปซีไทย ชุดภาพรามเกียรติ์



ไฟยิปซีไทย ชุดภาพรามเกียรติ์

ไฟยิปซีไทย ชุดภาพรามเกียรติ์ ในส่วนของ ไฟนางสีดา ซึ่งปรากฏบนหน้าไฟ  
 แก้วเหรียญ หมายถึง ผู้หญิงสูงศักดิ์ เป็นผู้ที่มีการงาน การเงินที่ดี อาจหมายถึง  
 แม่ม่ายผู้ร่ำรวยก็ได้ ผู้หญิงที่มีการเงินมั่นคง โดยนางสีดาเป็นสตรีที่มีความงาม  
 ยิ่งกว่านางฟ้าในสวรรค์ ผู้ใดพบเห็นต่างก็พากันตะลึงในความงามของนาง  
 เช่นเมื่อพระรามเดินทางมาถึงเมืองมิลิลาเพื่อร่วมพิธียศซึ่งทำวชนกโปรดให้  
 จักขึ้นเพื่อหาคู่ให้นางสีดา ครั้นพระรามเห็นนางสีดาก็เกิด (คู่มือไฟยิปซีไทย  
 สำหรับแรกของโลก, 2556 หน้า 140) ความรักขึ้นทันทีจนลืมองค์ชั่วขณะ หรือ  
 แม้แต่ทำวมาลีวราชเมื่อ ได้เห็นนางสีดาก็ยังชื่นชมในความงามของนาง (คู่มือ

ไฟยิปซีไทย สำหรับแรกของโลก, 2556 หน้า 141)

ผู้แต่งได้อธิบายลักษณะของผู้ที่เลือกได้ไฟนางสีดา ไว้ดังนี้

ผู้หญิงสูงศักดิ์ เป็นผู้ที่มีการงาน การเงินที่ดี อาจหมายถึงแม่ม่ายผู้ร่ำรวยก็ได้ ผู้หญิงที่มี  
 การเงินมั่นคง โดยนางสีดาเป็นสตรีที่มีความงามยิ่งกว่านางฟ้าในสวรรค์

(คู่มือไฟยิปซีไทย สำหรับแรกของโลก, 2556 หน้า 140)

นางสีดา เป็นร่างอวตารของพระแม่ลักษมี ซึ่งเป็นเทพีแห่งโชคลาภและทรัพย์สิน ตามความเข้าใจในแวดวง  
 โหราศาสตร์ การที่นางสีดาถูกหิขิบขึ้นมาที่ไฟแก้วเหรียญก็เหมาะสม อนึ่งในส่วนของความงามของนางสีดานั้นมีการ  
 กล่าวถึงอยู่หลายครั้ง หนึ่งในนั้นคือ งามยิ่งนางฟ้าในสวรรค์ ที่ปรากฏเมื่อแรกเปิดผอบหลังจากไถนางขึ้นมาจากพื้นดิน  
 แล้ว ดังนี้

เปิดขึ้นเห็น โคมพระธิดา  
 นรลักษณ์พักตราวิลาวัณย์

งามยิ่งนางฟ้าในสวรรค์  
 รับขวัญแล้วอุ้มนางเทวี

(รามเกียรติ์ เล่ม 1, 2510 หน้า 397)

นอกจากจะกล่าวชมนางสีดางามยิ่งนางฟ้าแล้ว ความงามนั้นยังทำให้ชายที่พบต้องตะลึงในความงามจนลืมตัว  
 ดังนี้

ผู้ใดพบเห็นต่างก็พากันตะลึงในความงามของนาง เช่นเมื่อพระรามเดินทางมาถึงเมือง  
 มิลิลาเพื่อร่วมพิธียศซึ่งทำวชนกโปรดให้จักขึ้นเพื่อหาคู่ให้นางสีดา ครั้นพระรามเห็นนางสีดาก็  
 เกิดความรักขึ้นทันทีจนลืมองค์ชั่วขณะ

(คู่มือไฟยิปซีไทย สำหรับแรกของโลก, 2556 หน้า 140-141)

จากที่ได้กล่าวไปแล้วว่าความงามของนางสีดางามยิ่งนางฟ้า และมีบทชมโคมของนางปรากฏอยู่หลายครั้งใน  
 เรื่องหนึ่งในนั้นก็ต้องเป็นตอนที่พระรามผู้เป็นสวามีพบนางครั้งแรก ดังที่ว่า

เมื่อนั้น	พระรามทรงสวัสดิ์ศรีศรี
แสนพิศวาสนางเทวี	คิ่งหนึ่งอัครีมาจ้อใจ
แต่หยุดเพ่งพิศอยู่เป็นครู่	หาทั้นรู้พระองค์ก็หาไม่
ต่อมาพระลักษมณ์นั้นทูลเตือนไป	จิ่งได้สติคืนมา
เดินพลางทางเหลืออบดูบ้ญชร	อวรณ์ด้วยความเส่นหา
ซิ่นใจไปตามพระสัทธา	จนมาถึงโรงพิธิ

(รามเกียรติ์ เล่ม 1, 2510 หน้า 407)

จะเห็นได้ว่าพระรามที่มองเห็นนางสีดาเพียงผ่านช่องหน้าต่างก็ยังคงตะลึงในความงามจนลืมองค์ จนพระลักษมณ์ต้องเรียกจิ่งได้คืนสติแต่ก็ยังคงสาวยตาไม่ได้ แม้กระทั่งท้าวมาลีวราชผู้ทรงธรรม

หรือแม้แต่ท้าวมาลีวราชเมื่อได้เห็นนางสีดาก็ยังชื่นชมในความงามของนาง

(คู่มือไปยิปซีไทย สำหรับแรกของโลก, 2556 หน้า 141)

ไม่เว้นแม้แต่ท้าวมาลีวราชก็ยังชื่นชมความงามของนางสีดา ดังนี้

เมื่อนั้น	ท้าวมาลีวราชรังสรรค์
เห็นสีดาวิลาวณย์	งามดั่งดวงจันทร์ไม่ราศี
มาตรเม้นถึงองค์พระอูมา	นางสุชาคาโณมศรี
นางสุจิตราเทวี	สุนันทานรือรทัย
ทั้งสุธรรมนางคราญ	จะเปรียบงามเยาวมาลย์ก็ไม่ได้
ทั้งสวรงค์ซิ่นฟ้าสุราลัย	ไกลกันกับ โณมนางสีดา
กระนี้แลหรือทศกัณฐ์	จะไม่ผูกพันเส่นหา
พาโคตรวงศ์ในลงกา	แสงสุรโยธาวายปราณ
แต่ทงผู้ทรงทศธรรม์	ยังหวาดหวั่นเคลิ้มไปด้วยสงสาร
หากมีอุเบกขาญาณ	จิ่งประหารเสียได้ไม่ไยดีฯ

(รามเกียรติ์ เล่ม 2, 2510 หน้า 304)

ความหมายของไฟนางสีดา ในสำหรับไปยิปซีวรรณคดีไทย ดังนี้





ไพ่อัศจรรย์วรรณคดีไทย

ไพ่อัศจรรย์วรรณคดีไทย ไพนางสีดา คือ จุดยืนที่ไม่เปลี่ยน นางสีดาผู้ที่มีมั่นคงในสติและยึดมั่นต่อความดีงามของตนเองอย่างชัดเจน ไม่โอนเอนคล้อยตามใคร แม้จะโดนทำร้ายจิตใจเพียงใดแต่ก็ไม่เคยปริปากบอกใคร มีความจงรักภักดีต่อผู้ที่ตนเองศรัทธา สีดาคือความดีงาม ความซื่อสัตย์ ผู้ที่วางตนได้ดีต่อสถานการณ์ที่เกิดขึ้น (Literature Tarot, 2559 หน้า 10)

ความหมายของไพ่นางสีดาสำหรับนี้จะเน้นไปทางคุณสมบัติมากกว่ารูปสมบัติเหมือนไพ่ทั้งสองสำหรับข้างต้น

จุดยืนที่ไม่เปลี่ยน นางสีดาผู้ที่มีมั่นคงในสติและยึดมั่นต่อความดีงามของตนเองอย่างชัดเจน ไม่โอนเอนคล้อยตามใคร แม้จะโดนทำร้ายจิตใจเพียงใดแต่ก็ไม่เคยปริปากบอกใคร มีความจงรักภักดีต่อผู้ที่ตนเองศรัทธา สีดาคือความดีงาม ความซื่อสัตย์ ผู้ที่วางตนได้ดีต่อสถานการณ์ที่เกิดขึ้น

(Literature Tarot, 2559 หน้า 10)

นางสีดานั้นถูกกระทำจากเพศชายทั้งยักษ์ ทั้งคนให้เจ็บช้ำน้ำใจอยู่หลายครั้งหลายครา แม้กระทั่งพระรามเองก็ยังคงกล่าว่านางเมื่อครั้งที่นางถูกหลอกให้วาดภาพของทศกัณฐ์ ว่า

เมื่อนั้น  
ได้ฟังยิ่งกริ้วโกรธา  
เหม่เหม่ดูคู่อีทรลัษณ์  
เสียแรงกูรักคิ้วดวงใจ

พระศรีภพล โลกนาถา  
กระที่บบาทชีหน้าแล้วครัสไป  
ชั่วช้าอัปลัษณ์หยาบใหญ่  
ควรหรือเป็นได้เพียงนี้

(รามเกียรติ์ เล่ม 2, 2510 หน้า 1225)

ซึ่งนางสีดาเองก็ไม่เคยได้เถียงกลับไป ได้เพียงแต่เก็บความข้ำไว้ภายใน และความรักอันมั่งคงต่อพระราม เมื่อครั้งลุยไฟเพื่อพิสูจน์ความรักอันบริสุทธิ์ของนางที่มีต่อพระรามจึงบังเกิดคอกบัวทองมารองรับเท้าของนางเอาไว้ไม่ให้โดนไฟเผา ดังว่า

เดชะความสัตย์ที่ซื่อตรง  
มีประทุมทิพมาศอำไพ  
ขยายแยมผกาเกสร  
รับรองบาทหงส์ทรงธาร

จะร้อนเบื้องบาทหงส์ก็หาไม่  
เกิดขึ้นในกลางเพลิงกาล  
ขยายจรรื่นรสหอมหวาน  
ทุกอย่างบทมาลัยเทวี

(รามเกียรติ์ เล่ม 2, 2510 หน้า 571)



ความดีงาม ความซื่อสัตย์ของนางสีดา พระรามถึงกล่าวให้นางควรรค่าแก่เป็นมารดาของเหล่าเทวดา หากหญิงใด  
ในทั้งทุกทิศไม่อาจเทียบนางได้ ดังว่า

อันนางสีดาที่ซื่อตรง  
ควรเป็นมารดาสุราฤทธิ

สัตย์ธรรมมั่นคงสุจริต  
หญิงทั้งทุกทิศไม่เทียบทัน

(รามเกียรติ์ เล่ม 2, 2510 หน้า 567)

### สรุปและอภิปรายผลการวิจัย

ผลการศึกษาไปพพยากรณ์ หน้าไฟนางสีดาทั้งสามใบจากทั้งสามสำหรับ จะพบแนวโน้มในการกล่าวถึงนางสีดา  
ไปในทิศทางเดียวกัน คือ ความงามที่ยิ่งกว่านางใด ยิ่งกว่านางฟ้านางสวรรค์ และกิริยาที่งดงาม และจิตใจที่ซื่อสัตย์และ  
มั่นคงต่อพระราม ผู้แต่งคำทำนายจะหยิบเหตุการณ์ต่างกันในการอธิบายประกอบความงามและความดีของนาง ในส่วน  
ของคำพยากรณ์จะไปในทิศทางของสตรีที่ดีงาม และมั่นคง เพราะนางนั้นเป็นพระธิดาบุญธรรมของพระชนก และเป็น  
อวตารของพระแม่ลักษมี เทวีแห่งโชคลาภและทรัพย์สิน แต่ด้วยเหตุการณ์ในเรื่องนางสีดาต้องเจอความทรمانในความรัก  
กว่าจะพบความสุข คำทำนายของไปพพยากรณ์จึงไปในทิศทางของหญิงหม้ายมีทรัพย์ ความรักที่ต้องอาศัยเวลาจึงจะ  
สมหวัง และความรักที่มั่นคงไม่เปลี่ยนแปลง

เมื่ออาศัยกรอบคิดในการพิจารณาผลการศึกษาคือจะพบว่า สัมพันธบทของคำพยากรณ์ของไฟนางสีดาทั้งสามใบ  
จะมีความสัมพันธ์ในลักษณะ “ผู้ผลิตกึ่ง ๆ จะรู้ตัว/ตั้งใจว่าจะหยิบองค์ประกอบจากตัวบทแรกมาผลิตซ้ำ” อยู่บ้าง เช่น  
การกล่าวชม “นางสีดาเป็นสตรีที่มีความงามยิ่งกว่านางฟ้าในสวรรค์” ซึ่งสัมพันธ์กับวรรคหนึ่งในเรื่องรามเกียรติ์  
ที่ว่า “งามยิ่งนางฟ้าในสวรรค์” และ “ยังมีการซ่อนเร้นว่าเป็นการเชื่อมโยงแบบครึ่ง ๆ กลาง ๆ” เพราะผู้แต่ง “มีการ  
นำเอาของเก่ามาดัดแปลงแก้ไข” ดังเช่น คำพยากรณ์ที่กล่าวว่าไฟนางสีดาเปรียบเสมือน “การมีความรักที่วุ่นวายและไม่  
ลงตัว ต้องใช้ระยะเวลาศึกษาดูใจหรือต้องผ่านเหตุการณ์อันเลวร้ายในเรื่องของความรัก ก่อนที่จะพบกับความสมหวัง ”  
ซึ่งดัดแปลงเอาเหตุการณ์ในเรื่องที่นางสีดาต้องเผชิญเหตุการณ์ต่าง ๆ กว่าที่จะสมหวังในความรัก มาใช้เป็นคำพยากรณ์  
หน้าไฟสำหรับผู้ที่เลือกได้ไฟใบนี้เช่นกันกับนางสีดา และยังพบ “การนำมาตีความใหม่อย่างตั้งใจ” โดยกล่าวสรุปว่า  
ไฟนางสีดา เปรียบเป็น “จุดยืนที่ไม่เปลี่ยนแปลง” เพราะนำเหตุการณ์ในเรื่องมาตีความคือ “นางสีดาผู้ที่มั่นคงในสติและยึด  
มั่นต่อความดีงามของตนเองอย่างชัดเจน” ก็คือการที่นางสีดามั่นคงในความรักที่มีต่อพระรามอย่างมั่นคงไม่  
เปลี่ยนแปลง

กล่าวได้ว่าไฟนางสีดาจากไปพพยากรณ์ทั้งสามสำหรับ ถูกหยิบมาเป็นตัวแทนของหญิงที่ดี มีความงาม และหญิง  
ที่เป็นหม้าย และอีกประการคือทางด้านคุณสมบัติที่เป็นหญิงซื่อสัตย์มั่นคงในความรัก ยึดมั่นในความดี ดังได้อธิบายไว้  
ในข้างต้น เหตุที่เป็นเช่นนั้นเพราะตัวบทเดิมที่ผู้แต่ง ได้อธิบายลักษณะของตัวละครนางสีดาเอาไว้ แสดงตัวละครไปใน  
ทิศทางที่ดี แม้จะพบเจออุปสรรคใด ๆ ก็ตาม ก็ยังคงรักษาความดีงามไว้ได้ อีกประการลักษณะสัมพันธบทของตัวบทคำ  
ทำนายกับตัวบททะเลาะเป็นไปด้วยเจตนาของผู้แต่งที่จงใจเลือกในส่วนที่ต้องการเกี่ยวกับตัวละครตัวนี้มาใช้อธิบาย  
ความหมายของไปพพยากรณ์ตามที่ต้องการดังที่กล่าวมา

### เอกสารอ้างอิง



- กาญจนา แก้วเทพ. (2553). **แนวพินิจใหม่ในสื่อสารศึกษา**. กรุงเทพฯ: ศูนย์หนังสือแห่งจุฬาลงกรณ์มหาวิทยาลัย.
- คชา ชินบัญชร. (2556). **คู่มือไผ่ปรีชไทย สำหรับแรกของโลก**. นนทบุรี: โมโน เจนเนอเรชั่น.
- โครงการสารานุกรมไทยสำหรับเยาวชน. (2542). **สารานุกรมไทยสำหรับเยาวชนฯ เล่มที่ 24**. กรุงเทพฯ: โรงพิมพ์  
คุรุสภาลาดพร้าว.
- พรหมญาณ รัตนญาณพิโมกษ์. (2551). **พรหมญาณ พยากรณ์**. กรุงเทพฯ: ซีเอ็ด ยูเคชั่น จำกัด (มหาชน).
- ศิลปากร,กรม. (2510). **รามเกียรติ์ พระราชนิพนธ์พระบาทสมเด็จพระพุทธยอดฟ้าจุฬาโลก เล่ม 1**. กรุงเทพฯ: สำนัก  
พิมพ์ศิลปาบรรณาคาร.
- ศิลปากร,กรม. (2510). **รามเกียรติ์ พระราชนิพนธ์พระบาทสมเด็จพระพุทธยอดฟ้าจุฬาโลก เล่ม 2**. กรุงเทพฯ: สำนัก  
พิมพ์ศิลปาบรรณาคาร.
- เอก อริยรัช. (2559). **Literature Tarot**. ม.ป.ท.
- Julian Wolfreys, Ruth Robbins and Kenneth Womack. (1988). **Key Concepts in Literary Theory**. Great Britain.  
Edinburgh University Press Ltd.